

**Országos
kompetenciamérés
2019**



FIT-jelentés

Telephelyi jelentés

10. évfolyam :: 4 évfolyamos gimnázium

Barcsi Széchenyi Ferenc Gimnázium és Kollégium

7570 Barcs, Tavasz utca 3.

OM azonosító: 200908

Telephely kódja: 017



EMBERI ERŐFORRÁSOK
MINISZTERIUMA



OKTATÁSI
HIVATAL



Köznevelési Mérés
Értékelési Osztály

FIGYELEM! Kérjük, tartsa szem előtt, hogy a 2016/2017. tanévtől a képzési formák elnevezései megváltoztak. A jelentésben a hatályos köznevelési törvényben felsorolt képzési formák megnevezései szerepelnek: a korábbi szakközépiskola szakközépiskolaként, a korábbi szakiskola szakközépiskolaként, a korábbi speciális szakiskola szakiskolaként került feltüntetésre.

Létszám adatok

A telephely létszámadatai a 4 évfolyamos gimnáziumi képzéstípusban a 10. évfolyamon

Osztály neve	Tanulók száma						A jelentésben szereplők
	Összesen	SNI tanulók	Mentesült tanulók	BTMN tanulók	HHH tanulók	Jelentésre jogosult tanulók	
10. e	6	0	0	0	0	6	5
9. c	34	0	0	0	1	34	34
9. e	32	2	0	0	2	32	29
Összesen	72	2	0	0	3	72	68

A korábbi mérésekben eredménnyel rendelkezőkre vonatkozó létszám adatok

Osztály neve	Tanulók száma	
	Ebben a jelentésben szereplők (előző táblázat utolsó oszlopa)	Ebből a 2017-es mérésben eredménnyel rendelkeznek
10. e	5	5
9. c	34	32
9. e	29	29
Összesen	68	66

A Tanulói háttérkérdőívre és a családháttér-indexre vonatkozó létszám adatok

Osztály neve	Tanulók száma		
	Jelentésre jogosultak	Tanulói kérdőívet kitöltötte	Van CSH-indexe
10. e	6	5	5
9. c	34	28	27
9. e	32	25	22
Összesen	72	58	54

A sajátos nevelési igényű vagy problémákkal küzdő tanulók adatai

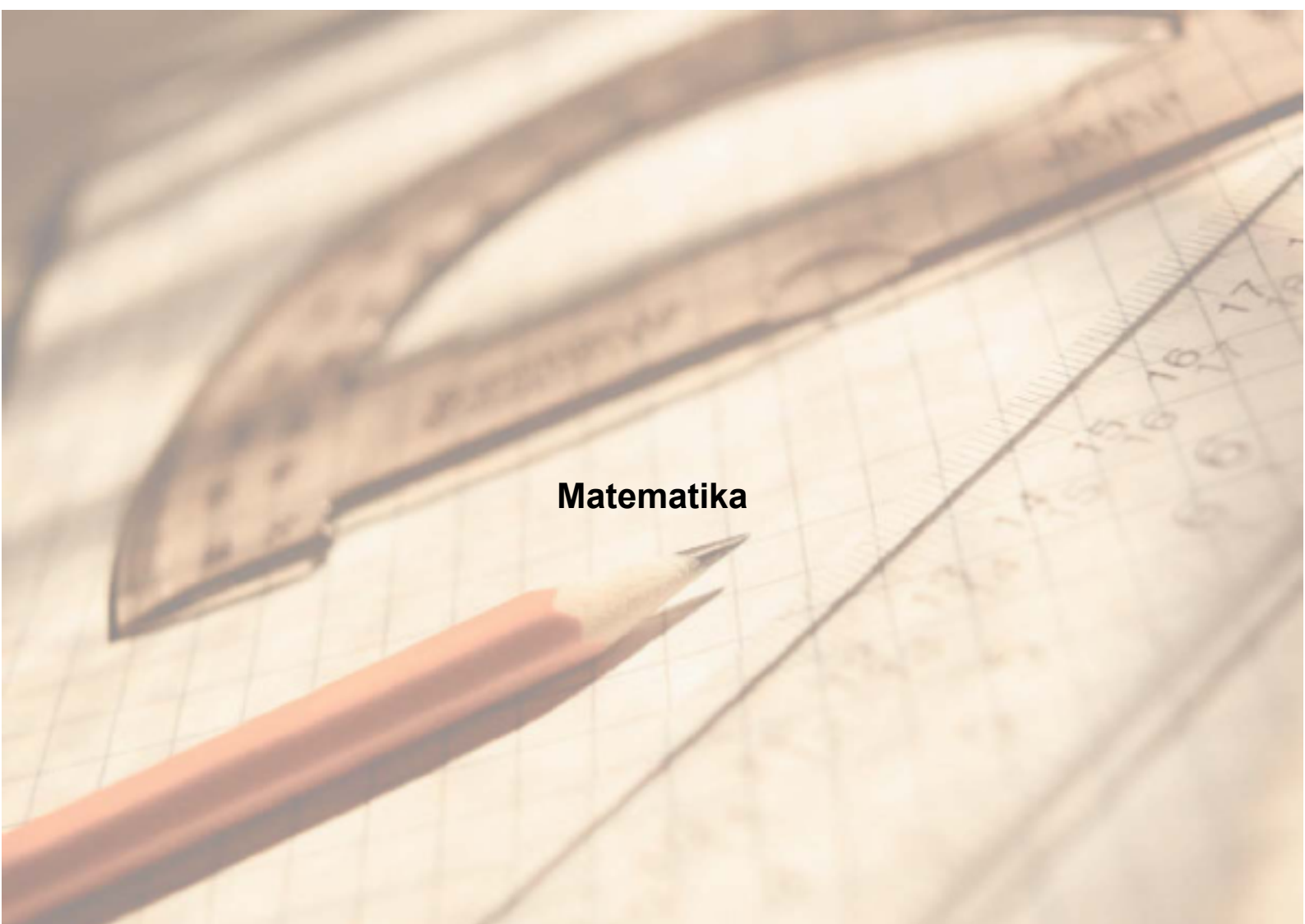
Sajátos nevelési igény típusa	Tanulók száma	
	SNI/BTMN tanulók	Mentesültek a teszt megírása alól
Testi, érzékszervi vagy beszéd fogyatékos tanulók	1	0
Enyhe, közép súlyos vagy súlyos értelmi fogyatékos vagy autista tanulók	1	0
A megismerő funkciók vagy a viselkedés fejlődésének (organikus okra visszavezethető vagy vissza nem vezethető) tartós és súlyos rendellenességével küzdő tanulók	0	0
Beilleszkedési, tanulási vagy magatartási nehézségekkel küzdő tanulók	0	0
Összesen	2	0

A mentesülő tanulók adatai

A mentesség oka	Tanulók száma
SNI tanuló	0
Ideiglenes sérülés miatt mentesített tanuló	0
Nyelvi szempontból mentesíthető tanuló	0
Összesen	0

A telephely jelentésre jogosult tanulóinak előző év végi matematikajegye

Osztály	Szerepel-e a jelentésben?	Előző év végi matematikajegy						Összesen
		-	1	2	3	4	5	
10. e	Jelentésben szereplők	0	0	0	3	2	0	5
	Jelentésben nem szereplők	0	0	0	0	1	0	1
9. c	Jelentésben szereplők	0	0	6	5	12	11	34
	Jelentésben nem szereplők	0	0	0	0	0	0	0
9. e	Jelentésben szereplők	0	0	1	8	15	5	29
	Jelentésben nem szereplők	0	0	0	1	0	2	3
Összesen	Jelentésben szereplők	0	0	7	16	29	16	68
	Jelentésben nem szereplők	0	0	0	1	1	2	4

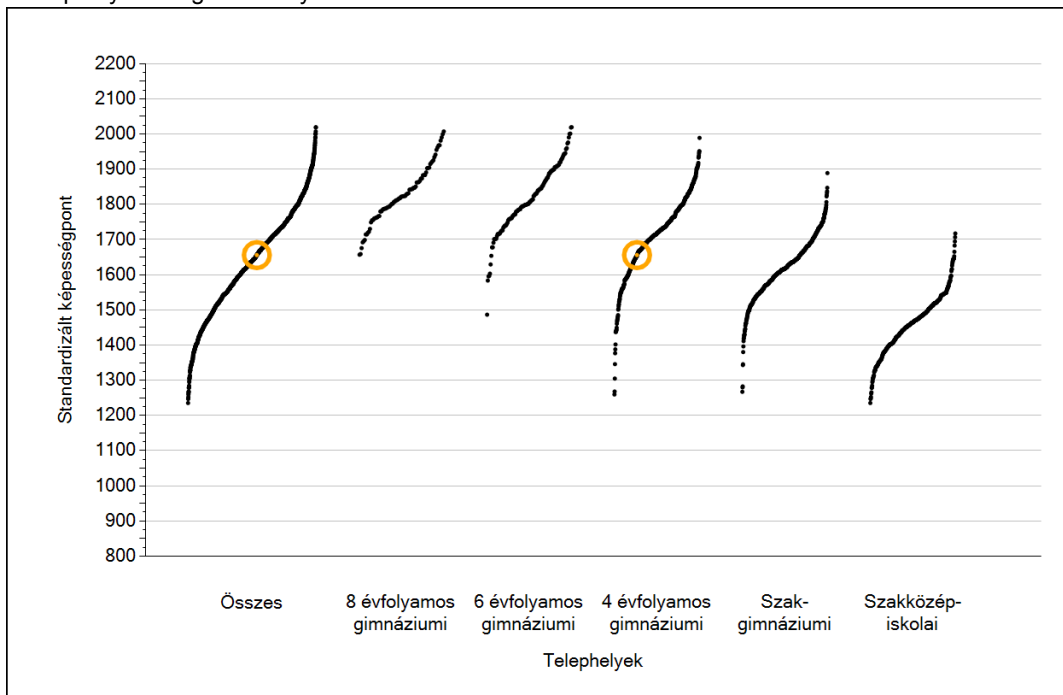


Matematika

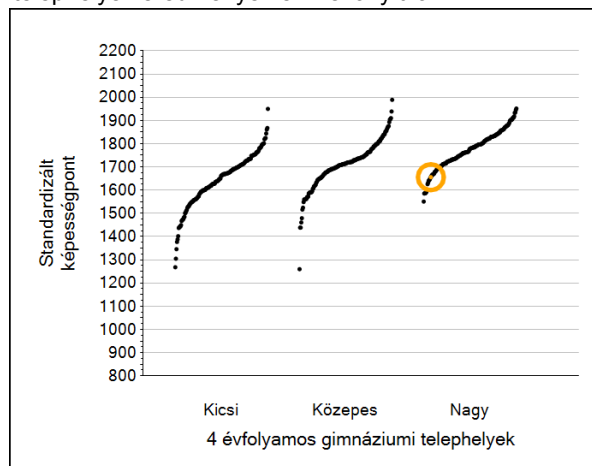
1a

Átlageredmények

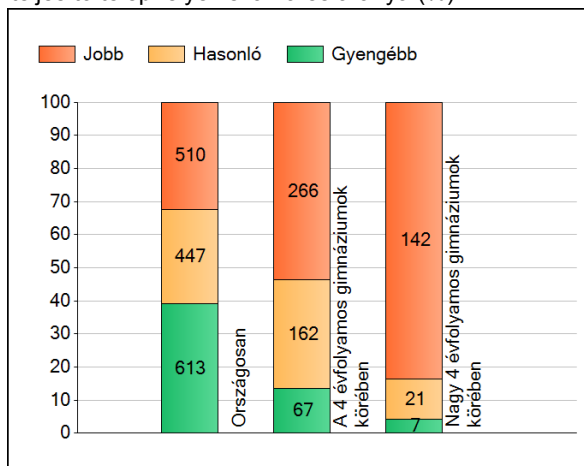
A telephelyek átlageredményeinek összehasonlítása



Az Önök eredményei a 4 évfolyamos gimnáziumi telephelyek eredményeihez viszonyítva



A szignifikánsan jobban, hasonlóan, illetve gyengébben teljesítő telephelyek száma és aránya (%)



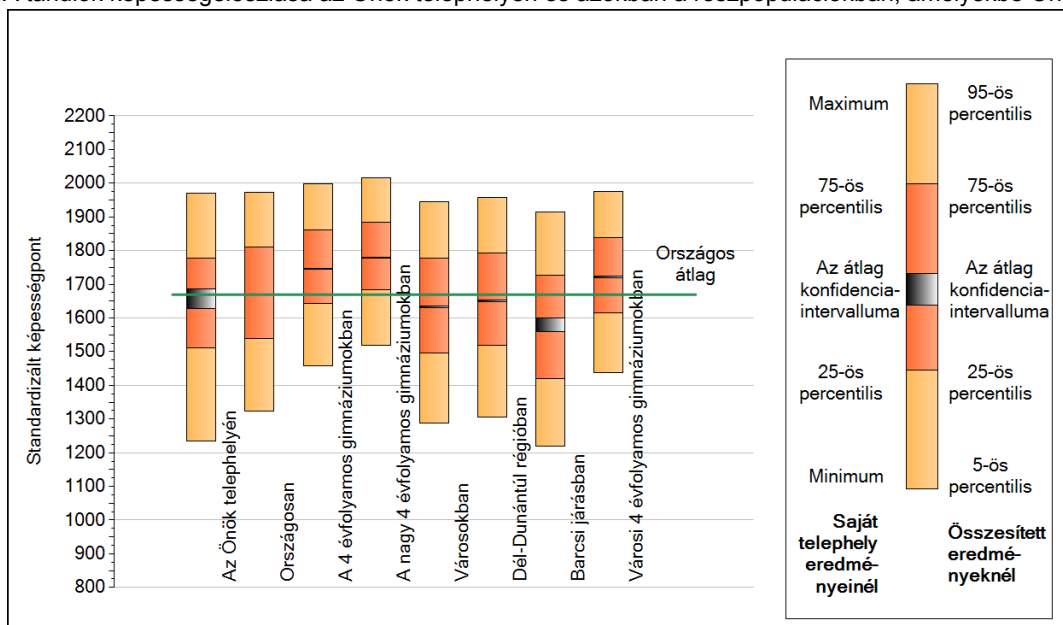
A tanulók átlageredménye és az átlag megbízhatósági tartománya (konfidencia-intervalluma)

Az Önök telephelyén	1656 (1627;1685)	
Országosan	1670 (1669;1671)	
8 évfolyamos gimnáziumokban	1842 (1838;1847)	
6 évfolyamos gimnáziumokban	1833 (1830;1837)	
4 évfolyamos gimnáziumokban	1747 (1745;1748)	Kis 4 évf. gimn. 1658 (1654;1663)
Szaggimnáziumokban	1644 (1642;1645)	Közepes 4 évf. gimn. 1712 (1709;1716)
Szakközépiskolákban	1465 (1463;1468)	Nagy 4 évf. gimn. 1780 (1778;1781)

1b

A képességeloszlás néhány jellemzője

A tanulók képességeloszlása az Önök telephelyén és azokban a részpopulációkban, amelyekbe Önök is tartoznak

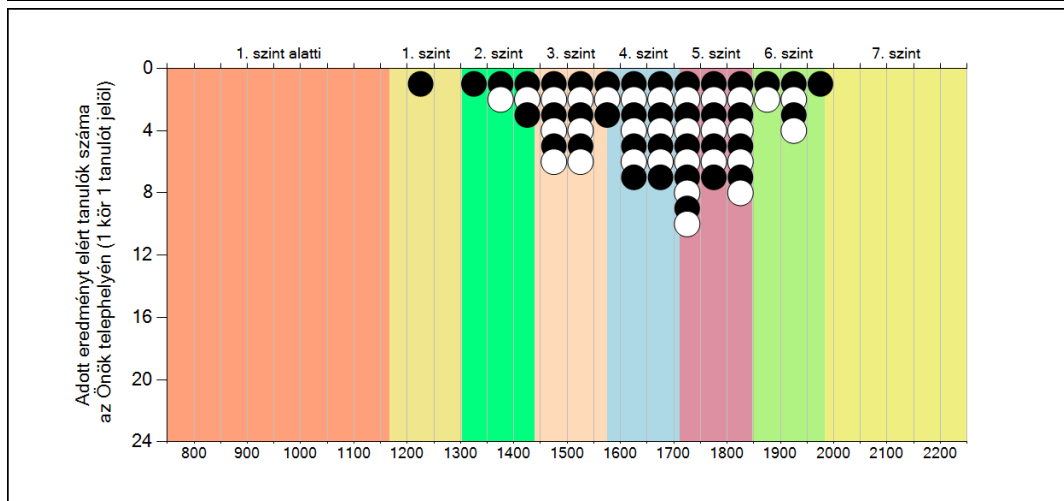
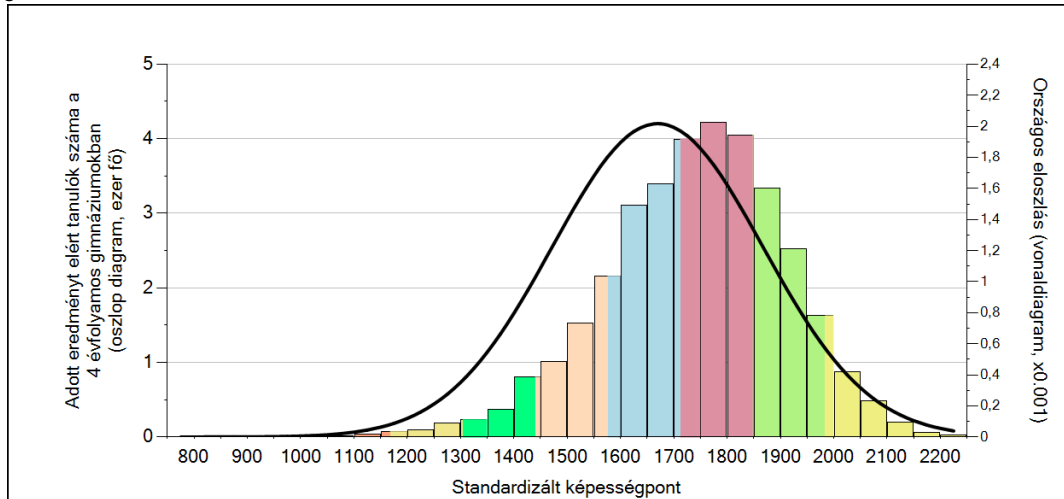


A tanulók képességeloszlása az egyes részpopulációkban

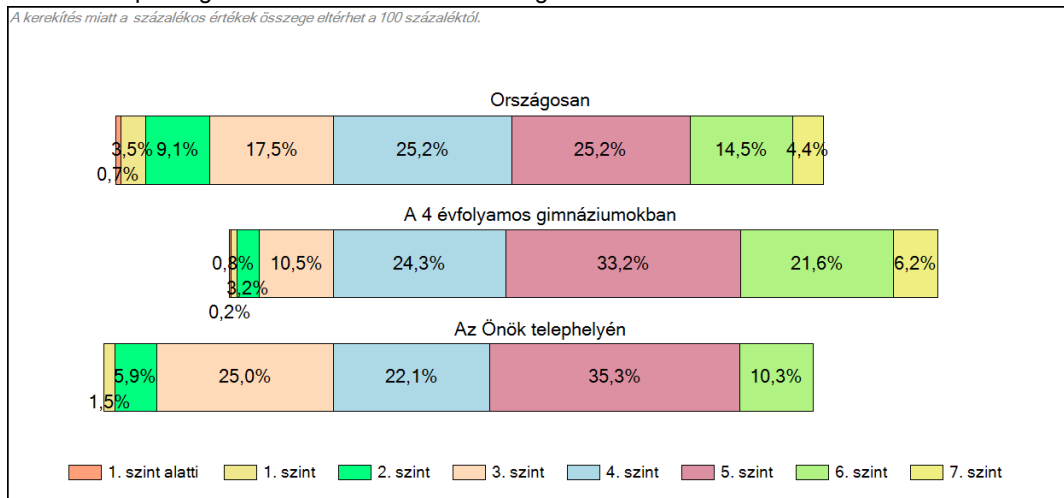
	Min. / 5-ös perc.	25-ös perc.	Átlag (konf. int.)	75-ös perc.	Max. / 95-ös perc.
Az Önök telephelyén	1235	1512	1656 (1627;1685)	1778	1969
Országosan	1323	1538	1670 (1669;1671)	1811	1973
A 4 évfolyamos gimnáziumokban	1459	1643	1747 (1745;1748)	1860	2000
A nagy 4 évfolyamos gimnáziumokban	1519	1684	1780 (1778;1781)	1883	2015
Városokban	1289	1497	1633 (1631;1635)	1777	1944
Dél-Dunántúl régióban	1304	1518	1650 (1648;1653)	1793	1957
Barcsi járásban	1219	1420	1586 (1560;1600)	1726	1914
Városi 4 évfolyamos gimnáziumokban	1438	1614	1722 (1719;1724)	1838	1974

1c Képességeloszlás

Az országos eloszlás, valamint a tanulók eredményei a 4 évfolyamos gimnáziumokban és az Önök 4 évfolyamos gimnáziumában



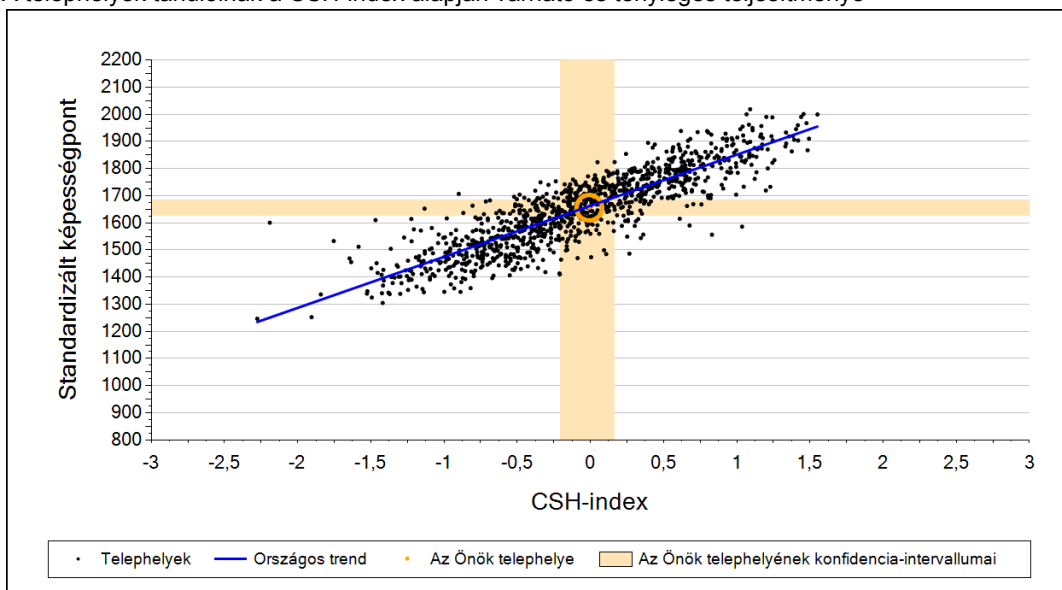
A tanulók képességszintek szerinti százalékos megoszlása



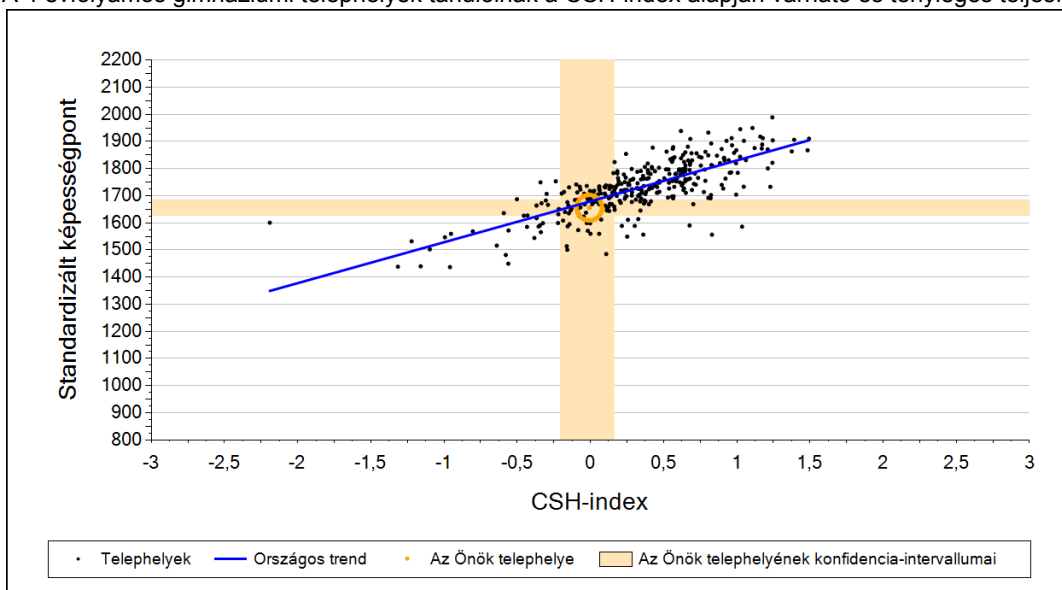
2a

Átlageredmény a CSH-index tükrében*

A telephelyek tanulóinak a CSH-index alapján várható és tényleges teljesítménye



A 4 évfolyamos gimnáziumi telephelyek tanulóinak a CSH-index alapján várható és tényleges teljesítménye



Telephelyeik eredménye a regressziós becslés alapján várható eredmény tükrében

Telephelyük tényleges eredménye	1656	(1627;1685)
Várható eredmény az összes telephelyre illesztett regressziós egyenes alapján	1662	(a tényleges eredmény ettől nem különbözik szignifikánsan)
Várható eredmény a 4 évfolyamos gimnáziumi telephelyekre illesztett regressziós egyenes alapján	1678	(a tényleges eredmény ettől nem különbözik szignifikánsan)

A CSH-index átlagértéke és az átlag megbízhatósági tartománya

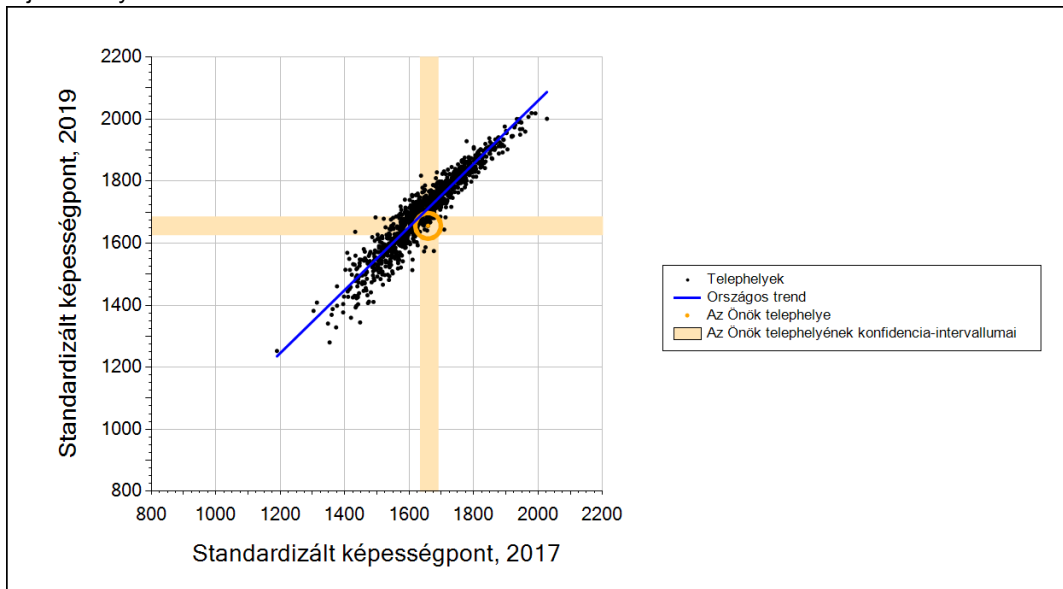
Az Önök telephelyén	-0,007	(-0,205;0,162)
Országosan	0,019	(0,010;0,030)
4 évfolyamos gimnáziumokban	0,428	(0,420;0,440)

* Csak azok a telephelyek szerepelnek az ábrákon, amelyeken legalább a diákok kétharmadára és legalább tíz tanulóra kiszámítható a CSH-index, és a CSH-indexszel rendelkező diákok átlaga belesik az összes diák képességátlagának konfidencia-intervallumába mindkét felmért terület esetében.

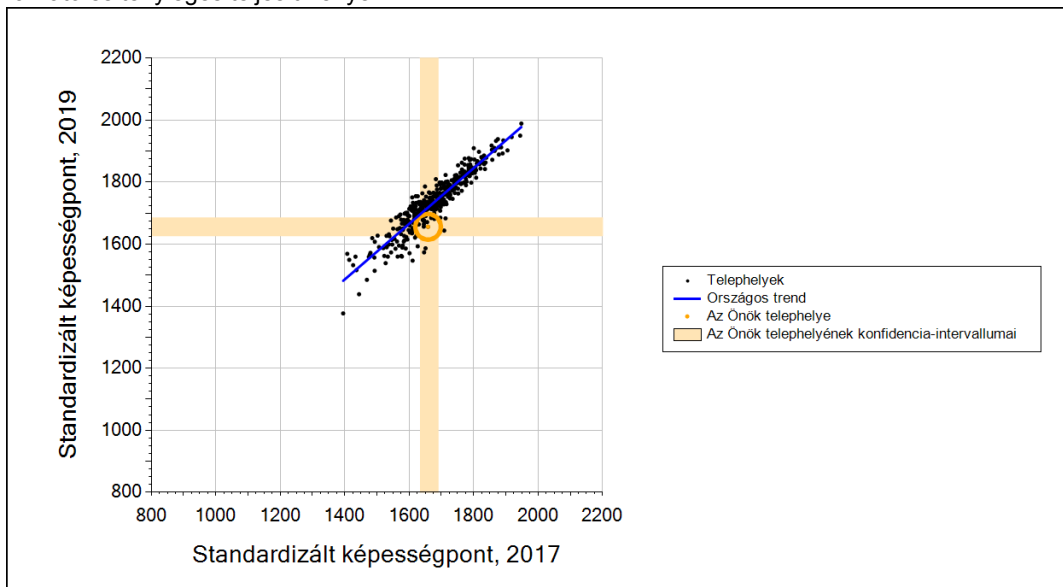
2b

Átlageredmény a tanulók korábbi eredményének tükrében*

A telephely tanulóinak a két évvel korábbi mérésben elért átlageredményük alapján várható és tényleges teljesítménye



A 4 évfolyamos gimnáziumi telephelyek tanulóinak a két évvel korábbi mérésben elért átlageredményük alapján várható és tényleges teljesítménye



Telephelyeik eredménye a regressziós becslés alapján várható eredmény tükrében

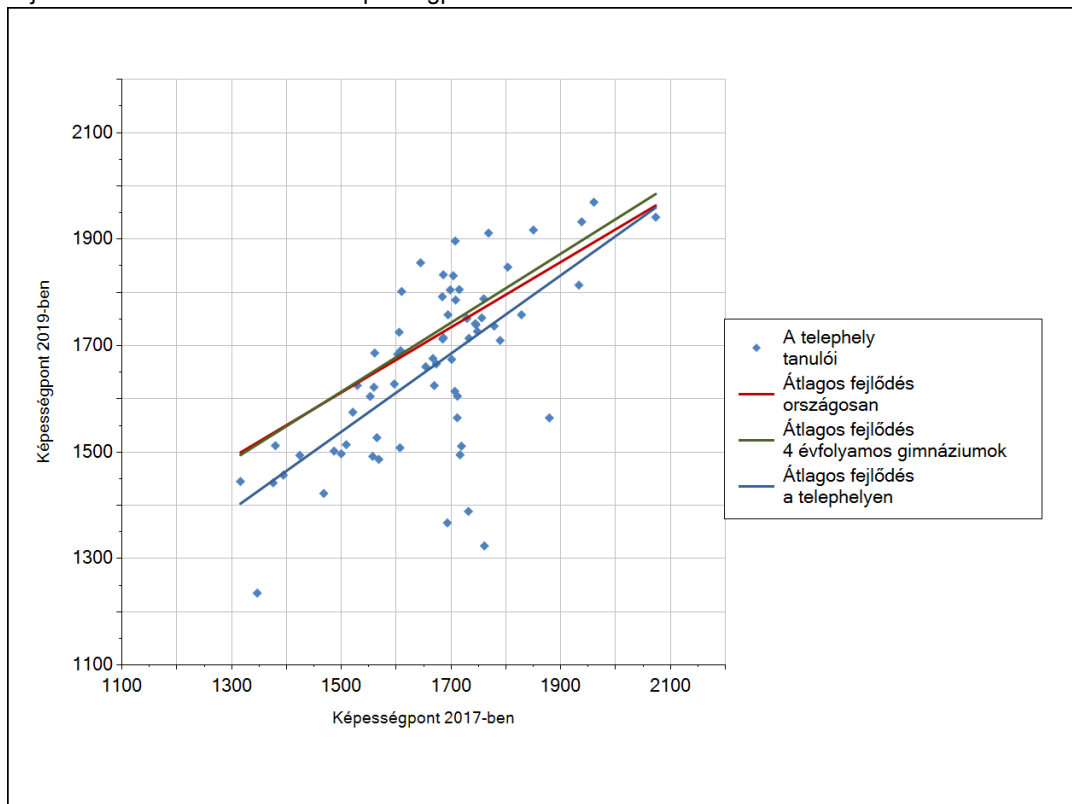
Telephelyük 2019-es eredménye	1656	(1627;1685)
Telephelyük tanulóinak 2017-es átlageredménye	1659	(1633;1690)
Várható eredmény az összes telephelyre illesztett regressziós egyenes alapján	1712	(a tényleges eredmény ennél szignifikánsan gyengébb)
Várható eredmény a 4 évfolyamos gimnáziumi telephelyekre illesztett regressziós egyenes alapján	1718	(a tényleges eredmény ennél szignifikánsan gyengébb)

* Csak azok a telephelyek szerepelnek az ábrán, amelyek esetében legalább a tanulók kétharmada és legalább tíz tanuló megírta a két évvel korábbi mérést, és amelyeken a korábbi eredménnyel rendelkező diákok e mérésbeli átlaga beleesik az összes diák e mérésben elért képességátlagának konfidencia-intervallumába mindkét területen.

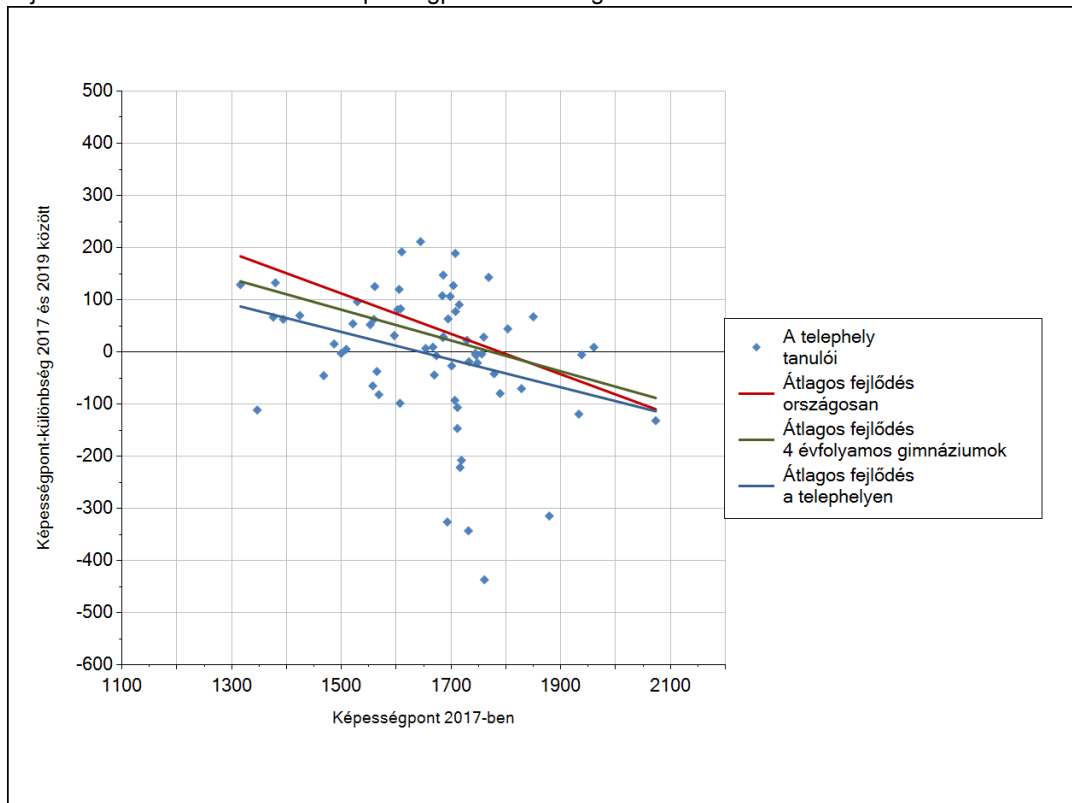
3a A tanulók fejlődése a telephelyen

Matematika

Fejlődés 2017 és 2019 között - képességpontok



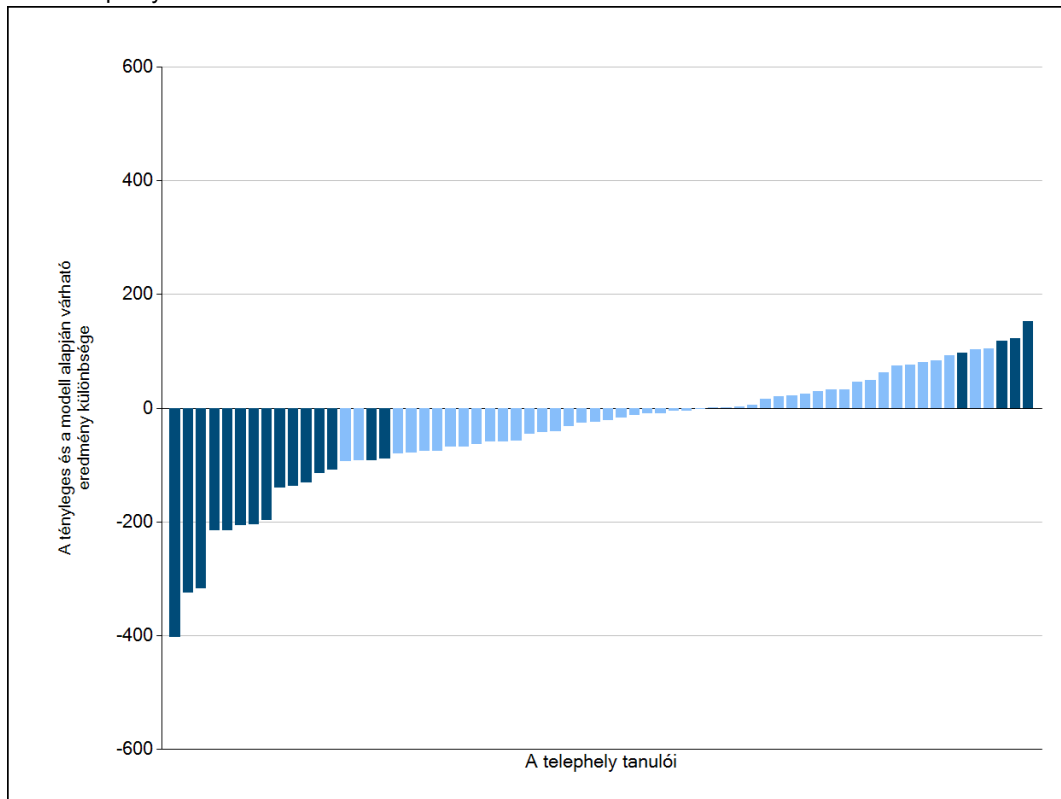
Fejlődés 2017 és 2019 között - képességpont-különbségek



3b

A tanulók egyéni fejlődése a komplex fejlődési modell alapján*

A tanulók tényleges eredménye és a komplex modell alapján becsült, várható eredménye közötti különbségek az Önök telephelyén



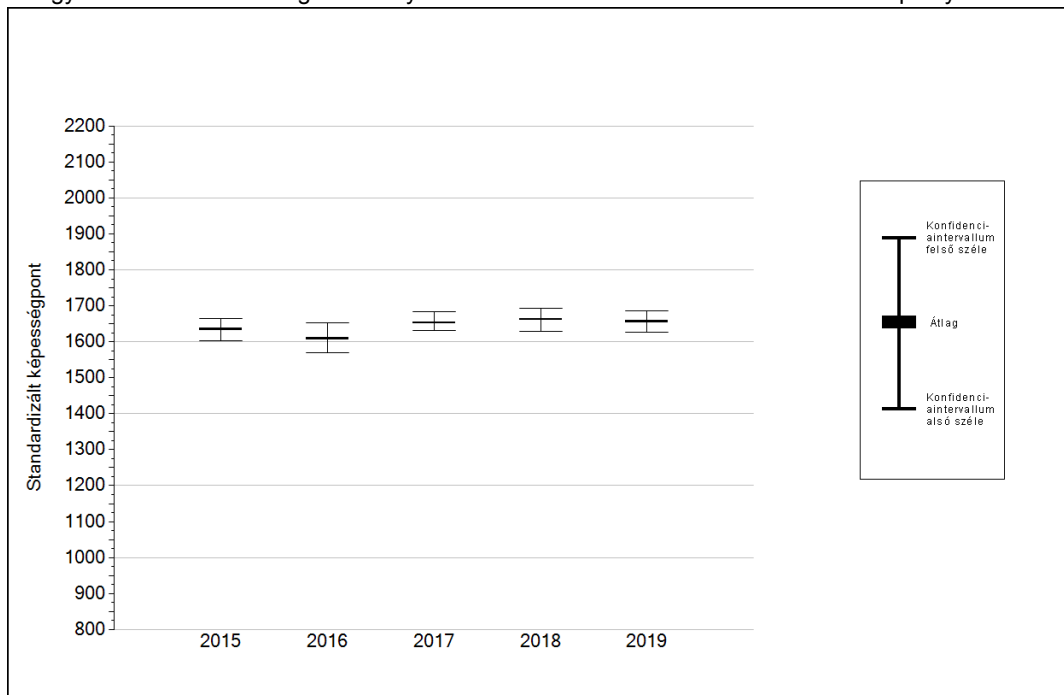
Sötétebb színnel jelöltük, ha a tanuló eredménye szignifikánsan különbözik a komplex fejlődési modell alapján várható eredménytől.

* A komplex fejlődési modellben a tanulók becsült, várható eredményének meghatározásakor a tanuló korábbi eredményei mellett a fejlődést befolyásoló egyéb tényezőket is figyelembe veszünk. Ilyenek pl. a szociális, gazdasági és kulturális háttérét mérő jellemzők, a tanuló neme, az osztály és a telephely tanulóinak két évvel korábbi átlageredménye, valamint a telephely alapvető jellemzői, mint a képzési forma és a település típusa. A becsült érték tehát azt jelképezi, hogy a hasonló családi háttérű, ugyanolyan nemű tanulók, akiknek két évvel korábbi eredménye hasonló volt, emellett 2019-ben hasonló osztályba és telephelyre jártak, átlagosan milyen eredményt értek el a 2019. évi felmérésben. A modellről bővebben az Útmutató a telephelyi jelentés ábráinak értelmezéséhez dokumentumban olvashatnak.

4a

Az átlageredmény alakulása a 10. évfolyamon

Az egyes években elért átlageredmények és konfidencia-intervallumaik az Önök telephelyén



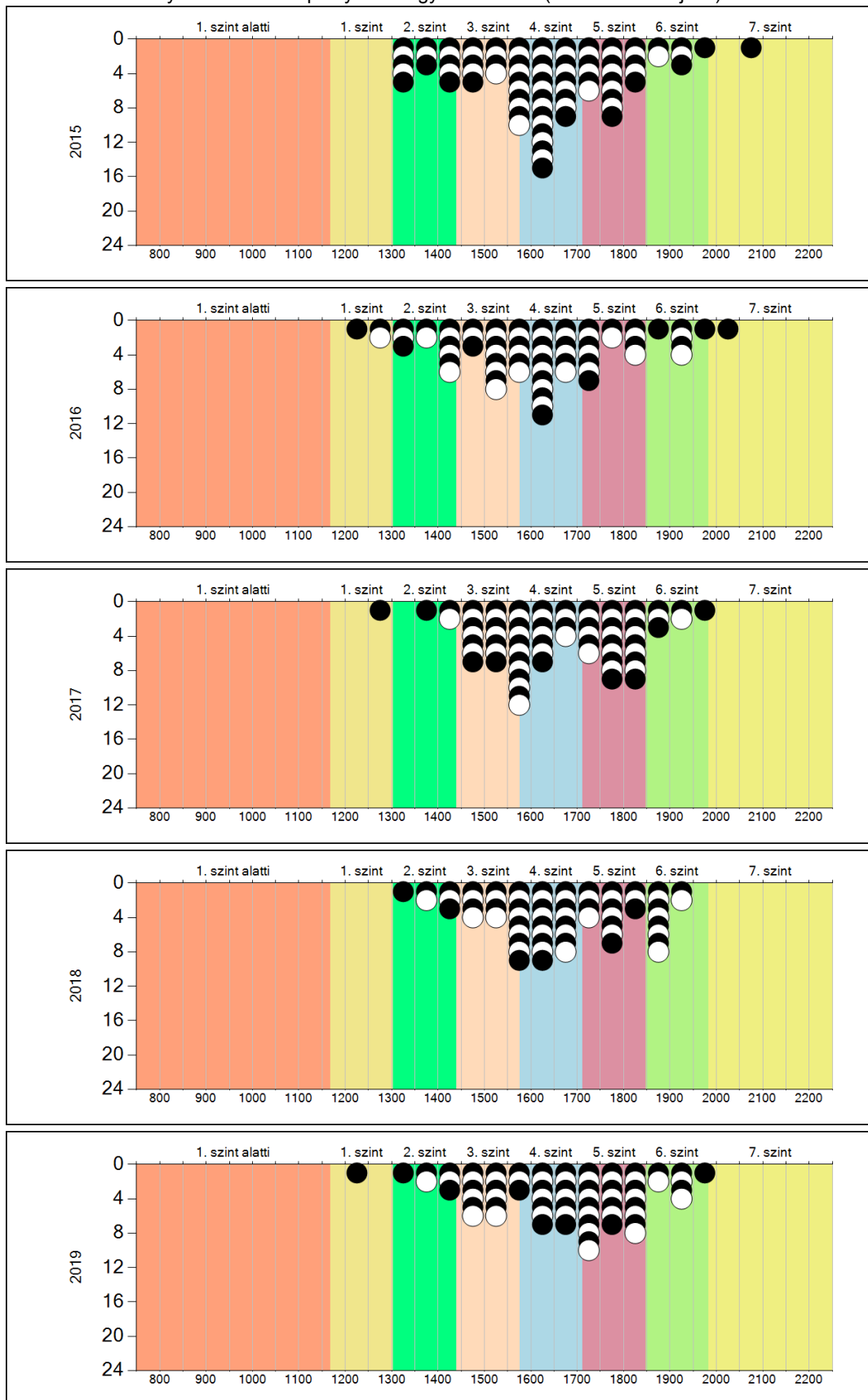
Év	Átlag (konf. int.)	A 2019. évi eredmény és a korábbi évek eredményei közötti különbség (konf.int.)
2019	1656 (1627;1685)	-
2018	1663 (1630;1693) ⊙	-7 (-54;46)
2017	1653 (1630;1683) ⊙	3 (-42;47)
2016	1609 (1569;1653) ⊙	47 (-7;103)
2015	1634 (1603;1664) ⊙	22 (-27;71)

- ▲ A 2019. évi eredmény szignifikánsan magasabb
- ⊙ Nincs szignifikáns változás a 2019. évi eredményekben
- ▼ A 2019. évi eredmény szignifikánsan alacsonyabb

4b

A képességeloszlás alakulása a 10. évfolyamon

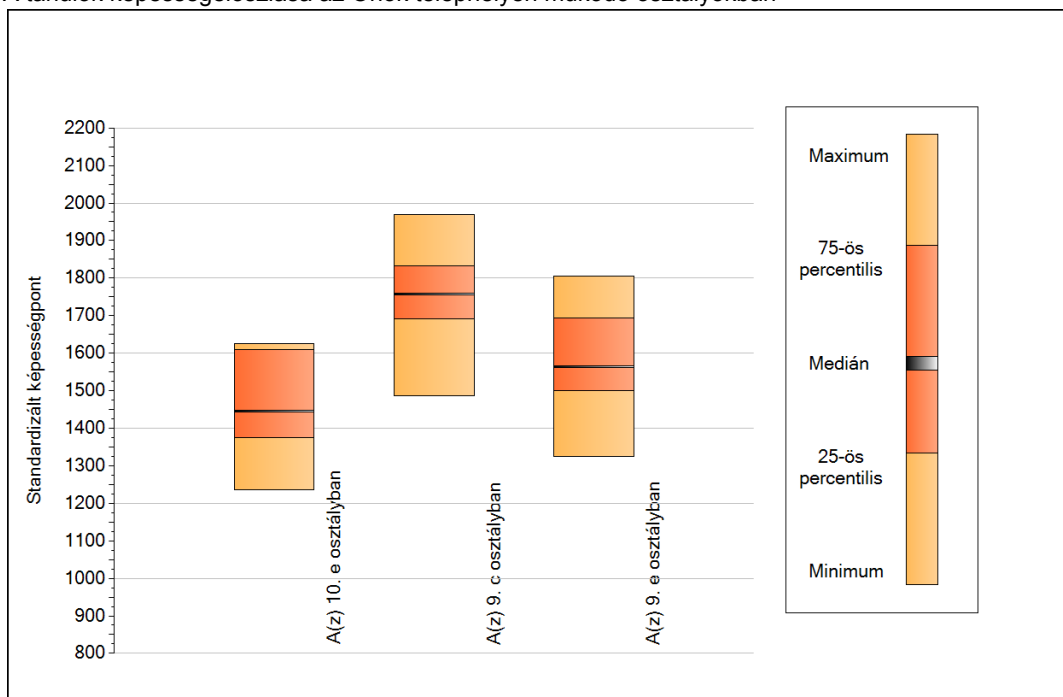
A tanulók eredményei az Önök telephelyén az egyes években (1 kör 1 tanulót jelöl)



5a

A képességeloszlás néhány jellemzője osztályonként

A tanulók képességeloszlása az Önök telephelyén működő osztályokban



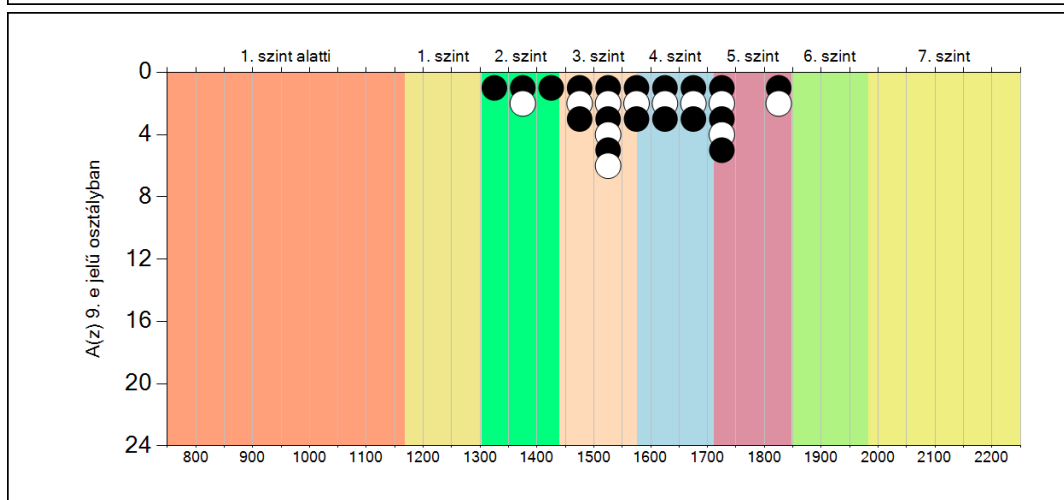
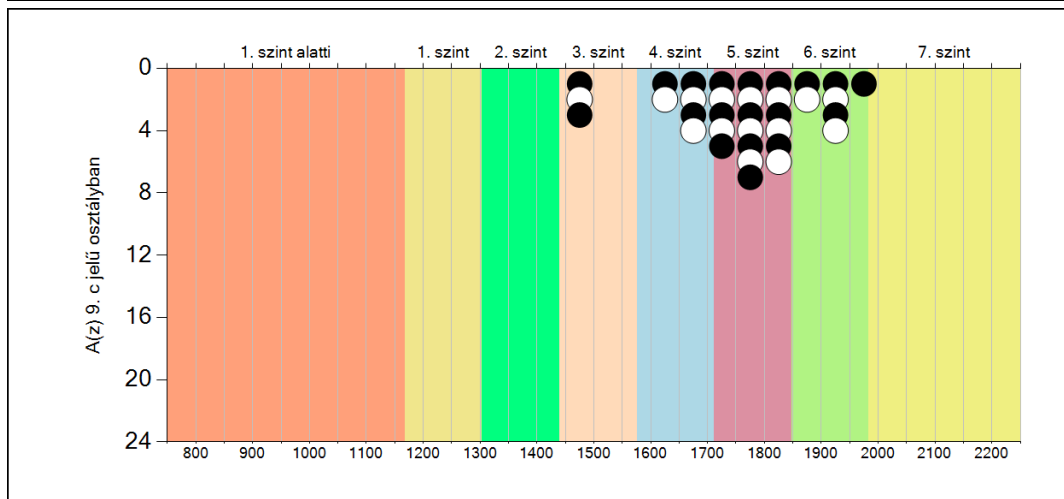
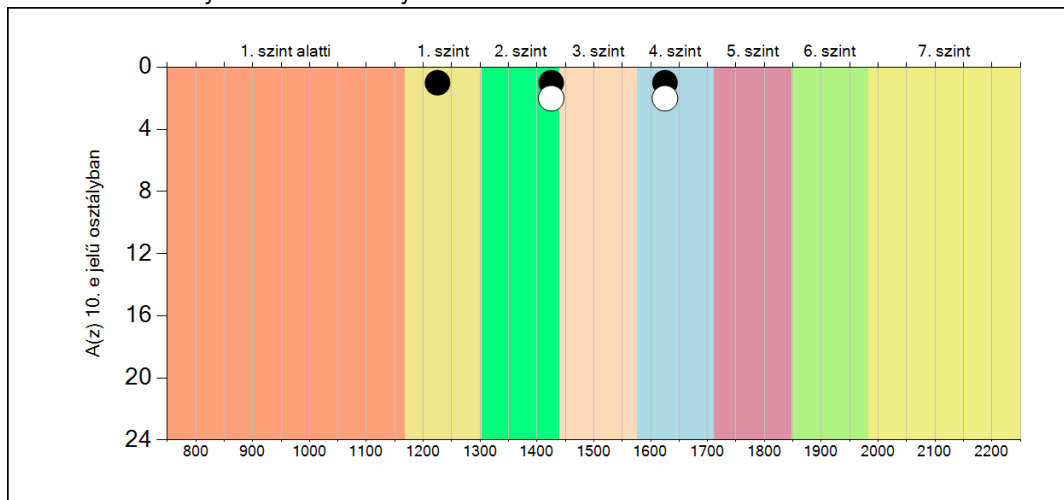
A tanulók képességeloszlása az Önök osztályaiban

	Minimum	25 percent.	Medián	75 percent.	Maximum
A(z) 10. e osztályban	1235	1376	1445	1610	1625
A(z) 9. c osztályban	1486	1691	1758	1833	1969
A(z) 9. e osztályban	1324	1501	1565	1693	1805

5b

A képességeloszlás osztályonként

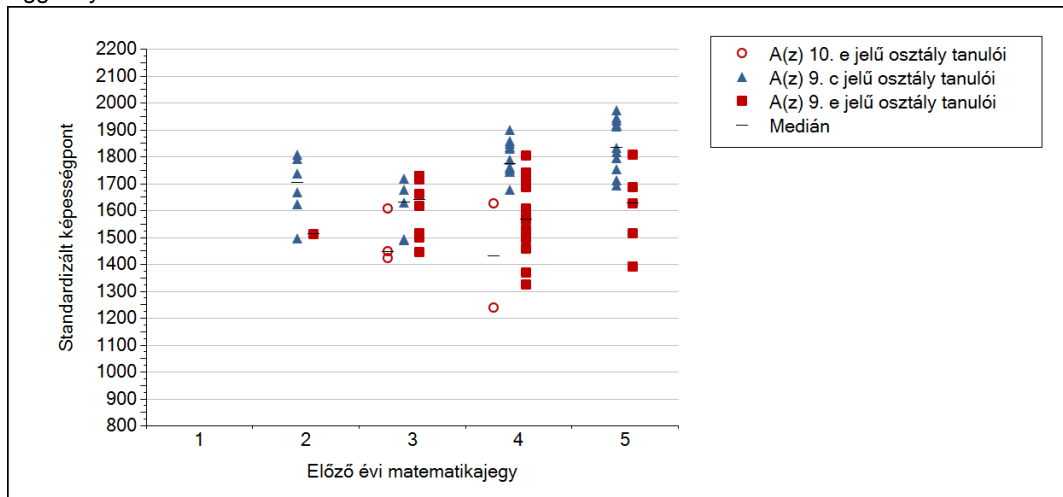
A tanulók eredményei az Önök osztályaiban



5c

A képességeloszlás az előző év végi matematikajegy függvényében

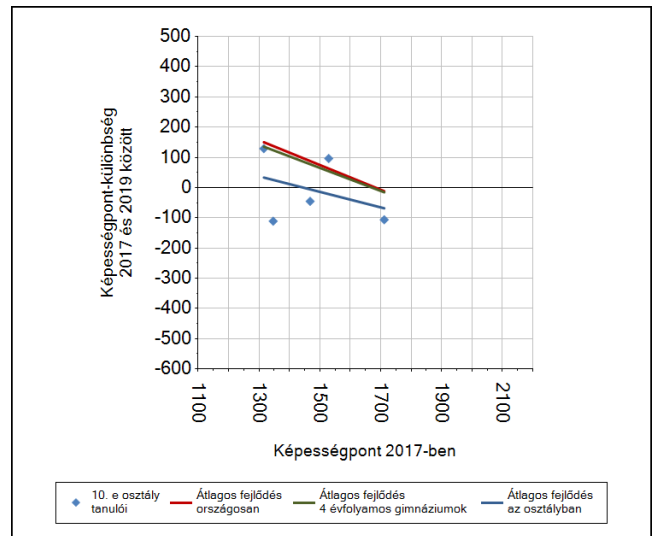
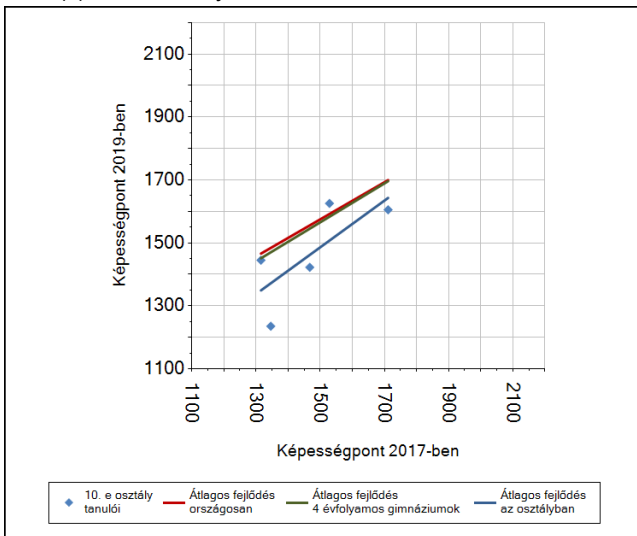
A tanulók képességeloszlása az Önök telephelyén működő osztályokban az előző év végi matematikajegy függvényében



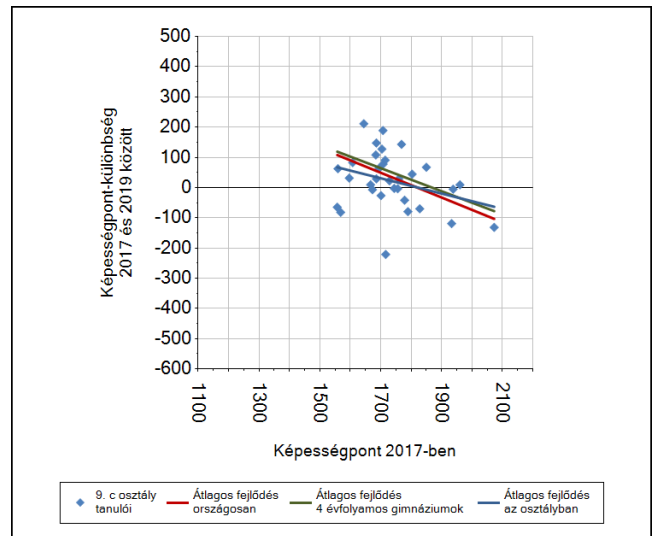
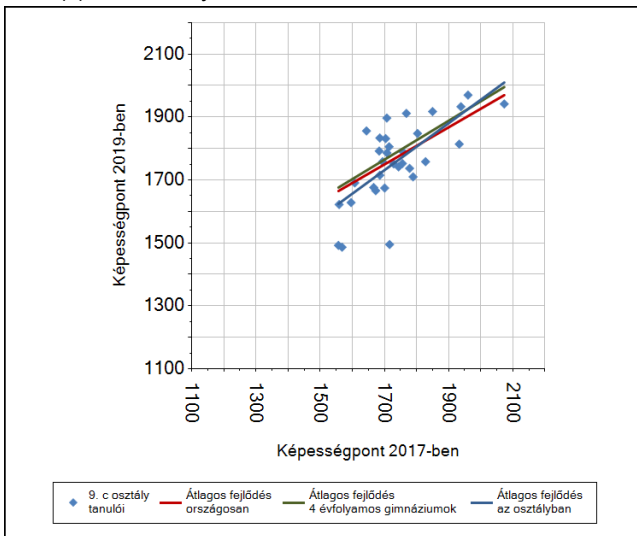
		Előző év végi matematikajegy	Minimum	Medián	Maximum
A(z) 10. e jelű osztály	1		-	-	-
	2		-	-	-
	3		1422	1445	1605
	4		1235	1430	1625
	5		-	-	-
A(z) 9. c jelű osztály	1		-	-	-
	2		1495	1701	1805
	3		1486	1628	1715
	4		1674	1772	1896
	5		1691	1831	1969
A(z) 9. e jelű osztály	1		-	-	-
	2		1511	1511	1511
	3		1442	1637	1727
	4		1324	1564	1802
	5		1389	1625	1805

6a A tanulók fejlődése osztályonként

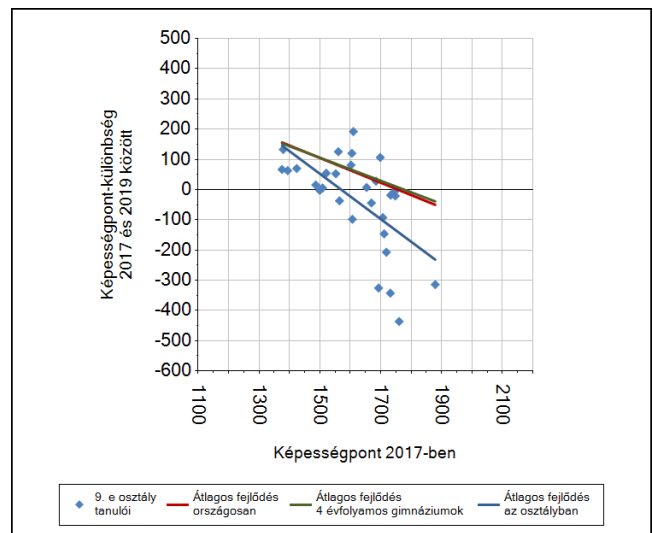
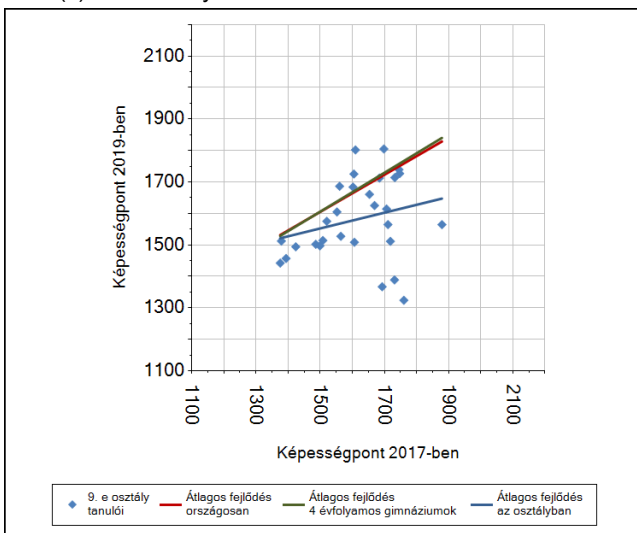
A(z) 10. e osztály tanulói



A(z) 9. c osztály tanulói



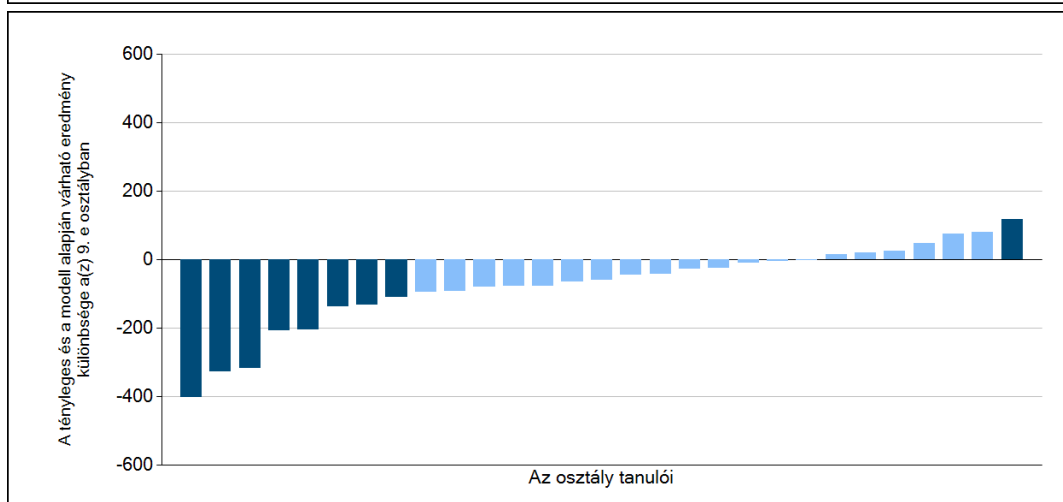
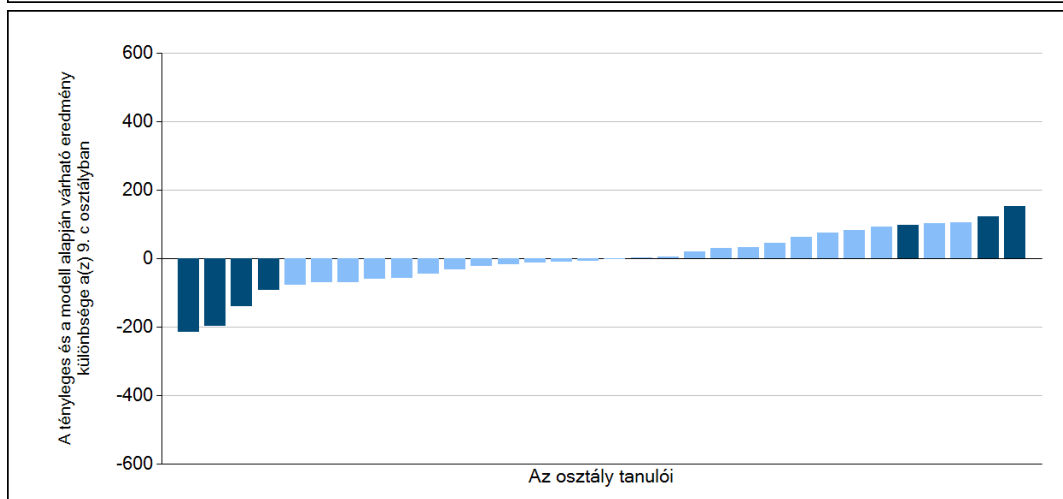
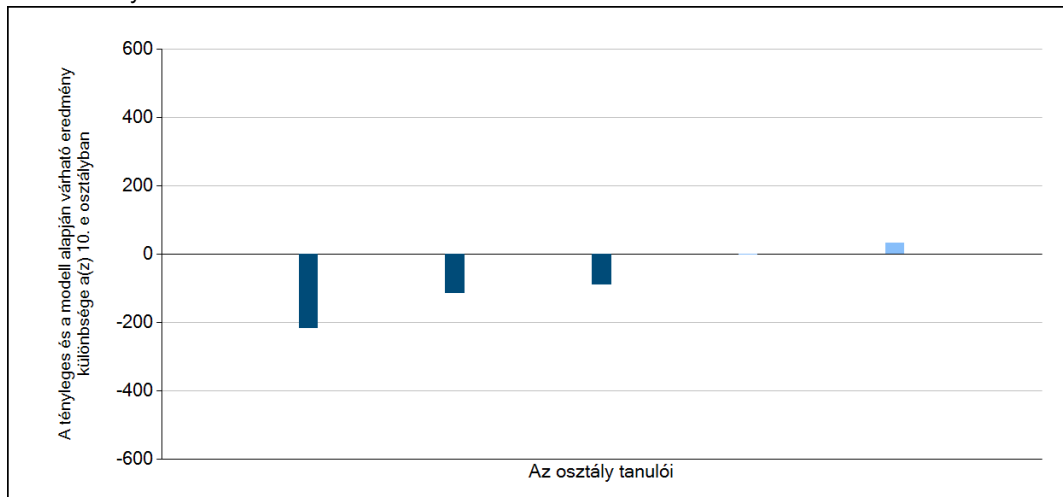
A(z) 9. e osztály tanulói



6b

A tanulók egyéni fejlődése a komplex fejlődési modell alapján osztályonként*

A tanulók tényleges eredménye és a komplex modell alapján becsült, várható eredménye közötti különbségek az Önök osztályaiban



Sötétebb színnel jelöltük, ha a tanuló eredménye szignifikánsan különbözik a komplex fejlődési modell alapján várható eredménytől.

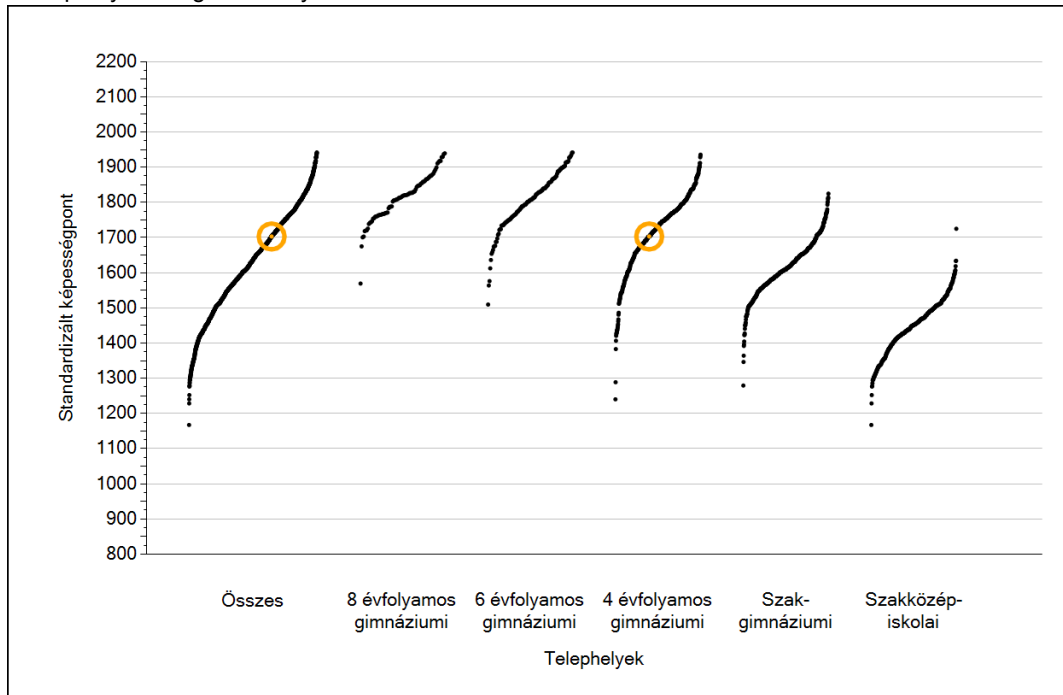
* A komplex fejlődési modellben a tanulók becsült, várható eredményének meghatározásakor a tanuló korábbi eredményei mellett a fejlődést befolyásoló egyéb tényezőket is figyelembe veszünk. Ilyenek pl. a szociális, gazdasági és kulturális háttérét mérő jellemzők, a tanuló neme, az osztály és a telephely tanulóinak két évvel korábbi átlageredménye, valamint a telephely alapvető jellemzői, mint a képzési forma és a település típusa. A becsült érték tehát azt jelképezi, hogy a hasonló családi háttérű, ugyanolyan nemű tanulók, akiknek két évvel korábbi eredménye hasonló volt, emellett 2019-ben hasonló osztályba és telephelyre jártak, átlagosan milyen eredményt értek el a 2019. évi felmérésben. A modelltől bővebben az Útmutató a telephelyi jelentés ábráinak értelmezéséhez dokumentumban olvashatnak.



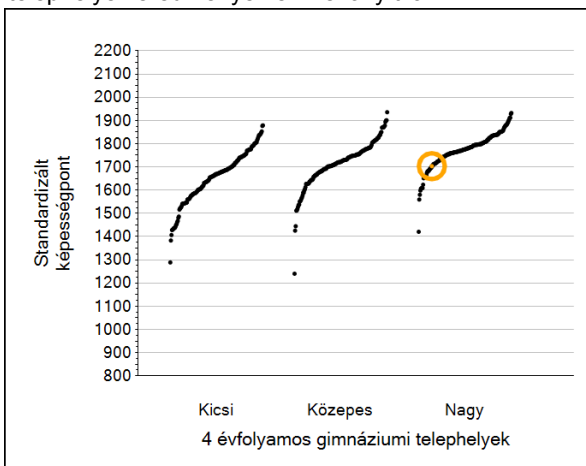
Szövegértés

1a Átlageredmények

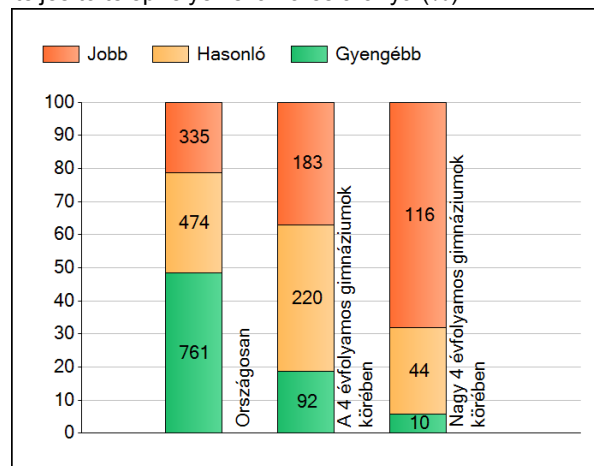
A telephelyek átlageredményeinek összehasonlítása



Az Önök eredményei a 4 évfolyamos gimnáziumi telephelyek eredményehez viszonyítva



A szignifikánsan jobban, hasonlóan, illetve gyengébben teljesítő telephelyek száma és aránya (%)



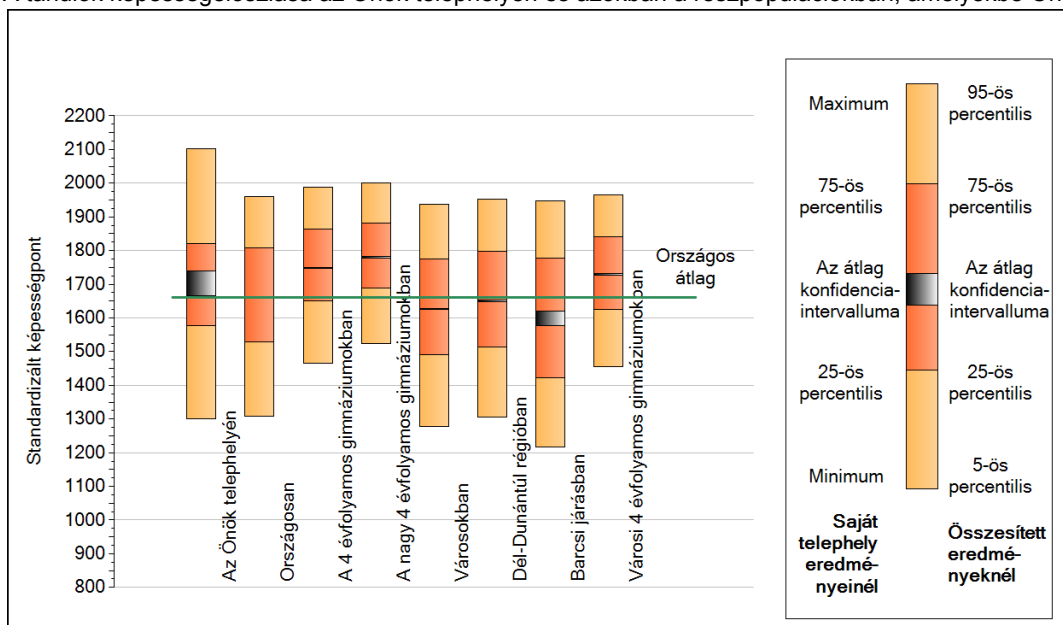
A tanulók átlageredménye és az átlag megbízhatósági tartománya (konfidencia-intervalluma)

Az Önök telephelyén	1703 (1666;1740)	
Országosan	1661 (1660;1662)	
8 évfolyamos gimnáziumokban	1825 (1820;1829)	
6 évfolyamos gimnáziumokban	1816 (1812;1820)	
4 évfolyamos gimnáziumokban	1749 (1748;1751)	Kis 4 évf. gimn. 1668 (1663;1674)
Szaggimnáziumokban	1632 (1630;1634)	Közepes 4 évf. gimn. 1717 (1713;1721)
Szakközépiskolákban	1447 (1445;1449)	Nagy 4 évf. gimn. 1779 (1778;1781)

1b

A képességeloszlás néhány jellemzője

A tanulók képességeloszlása az Önök telephelyén és azokban a részpopulációkban, amelyekbe Önök is tartoznak



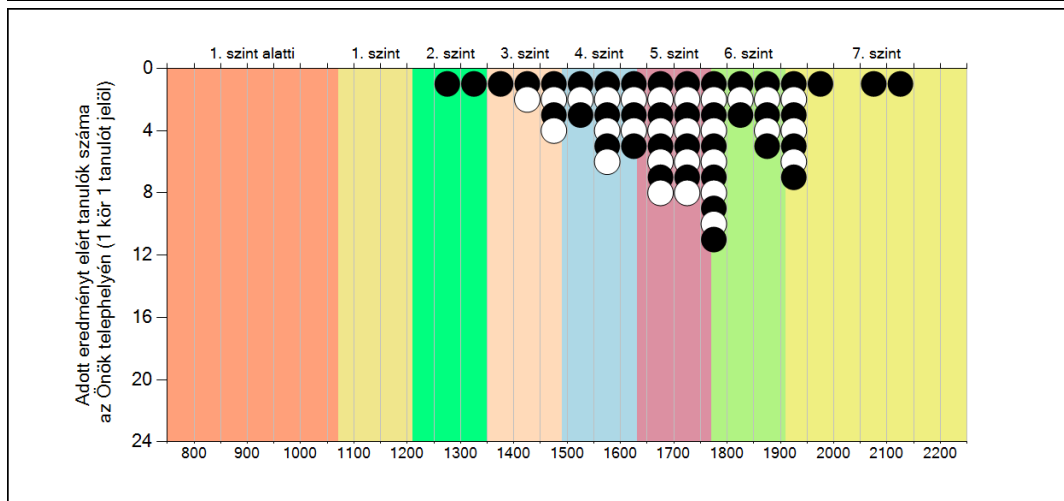
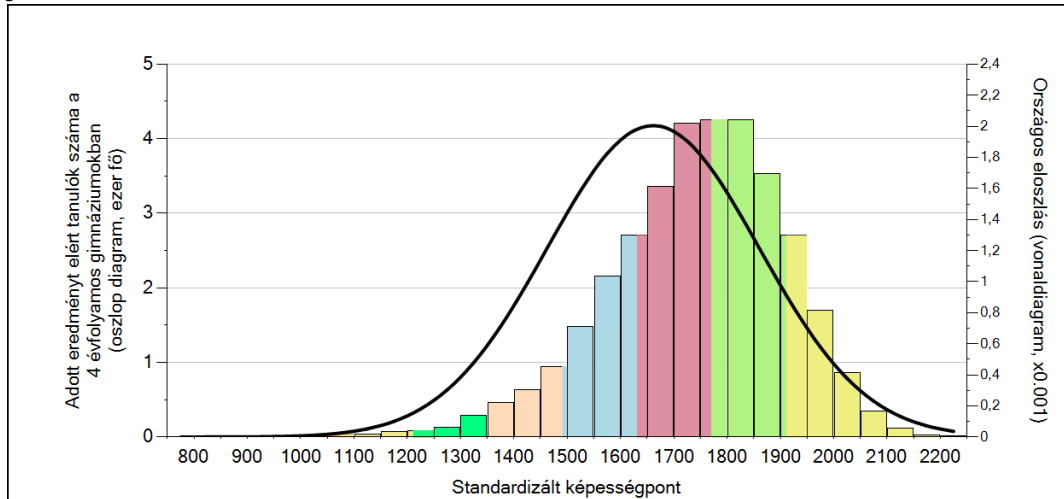
A tanulók képességeloszlása az egyes részpopulációkban

	Min. / 5-ös perc.	25-ös perc.	Átlag (konf. int.)	75-ös perc.	Max. / 95-ös perc.
Az Önök telephelyén	1299	1577	1703 (1666;1740)	1820	2102
Országosan	1309	1529	1661 (1660;1662)	1808	1959
A 4 évfolyamos gimnáziumokban	1465	1650	1749 (1748;1751)	1863	1988
A nagy 4 évfolyamos gimnáziumokban	1524	1689	1779 (1778;1781)	1881	2000
Városokban	1279	1490	1627 (1626;1629)	1776	1936
Dél-Dunántúl régióban	1306	1514	1650 (1647;1654)	1797	1953
Barcsi járásban	1218	1423	1599 (1577;1619)	1778	1947
Városi 4 évfolyamos gimnáziumokban	1454	1626	1729 (1727;1731)	1841	1965

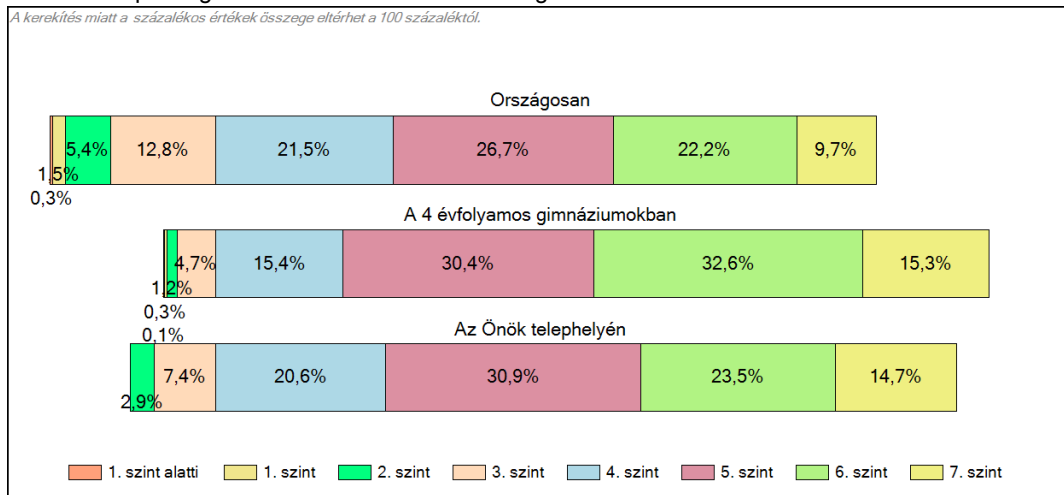
Szövegértés

1c Képességeloszlás

Az országos eloszlás, valamint a tanulók eredményei a 4 évfolyamos gimnáziumokban és az Önök 4 évfolyamos gimnáziumában

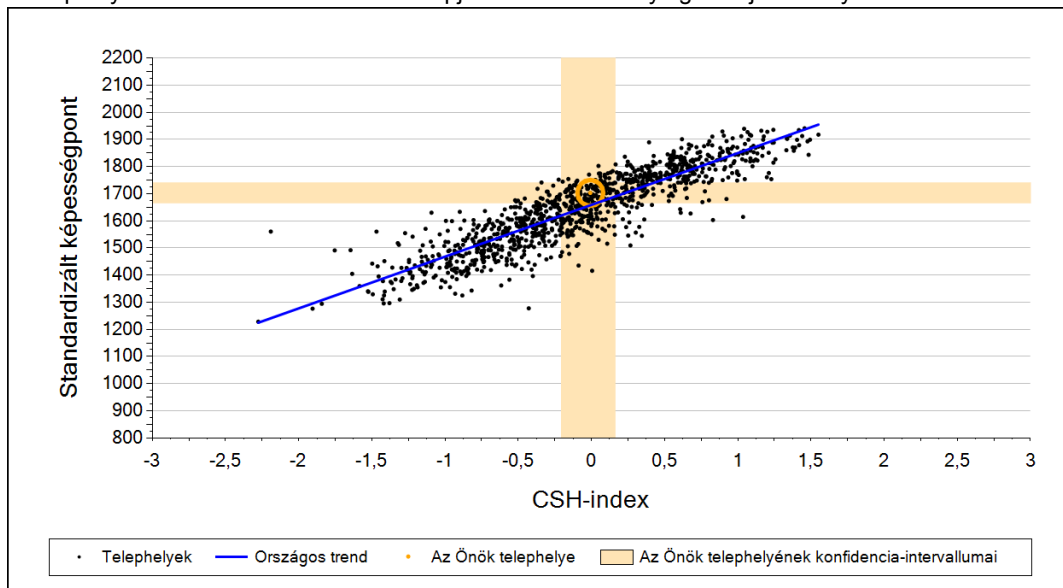


A tanulók képességszintek szerinti százalékos megoszlása

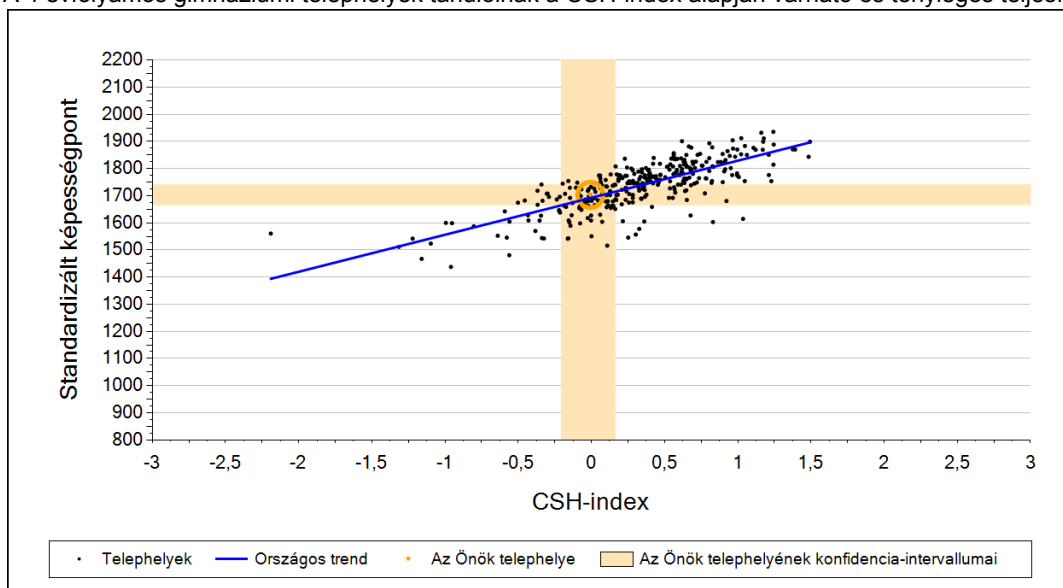


2a Átlageredmény a CSH-index tükrében*

A telephelyek tanulóinak a CSH-index alapján várható és tényleges teljesítménye



A 4 évfolyamos gimnáziumi telephelyek tanulóinak a CSH-index alapján várható és tényleges teljesítménye



Telephelyeik eredménye a regressziós becslés alapján várható eredmény tükrében

Telephelyük tényleges eredménye	1703	(1666;1740)
Várható eredmény az összes telephelyre illesztett regressziós egyenes alapján	1658	(a tényleges eredmény ennél szignifikánsan jobb)
Várható eredmény a 4 évfolyamos gimnáziumi telephelyekre illesztett regressziós egyenes alapján	1692	(a tényleges eredmény ettől nem különbözik szignifikánsan)

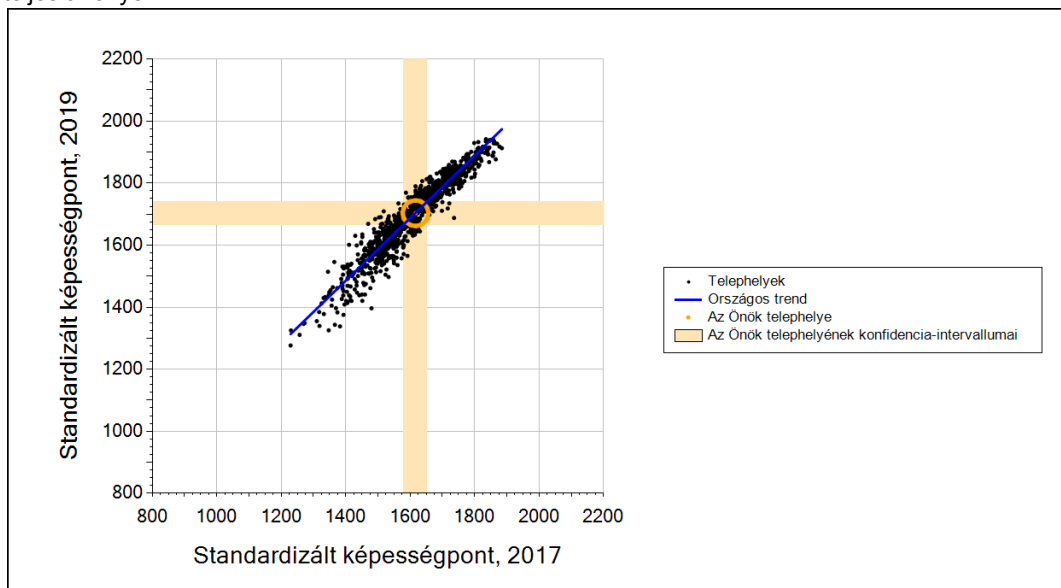
A CSH-index átlagértéke és az átlag megbízhatósági tartománya

Az Önök telephelyén	-0,007	(-0,205;0,162)
Országosan	0,019	(0,010;0,030)
4 évfolyamos gimnáziumokban	0,428	(0,420;0,440)

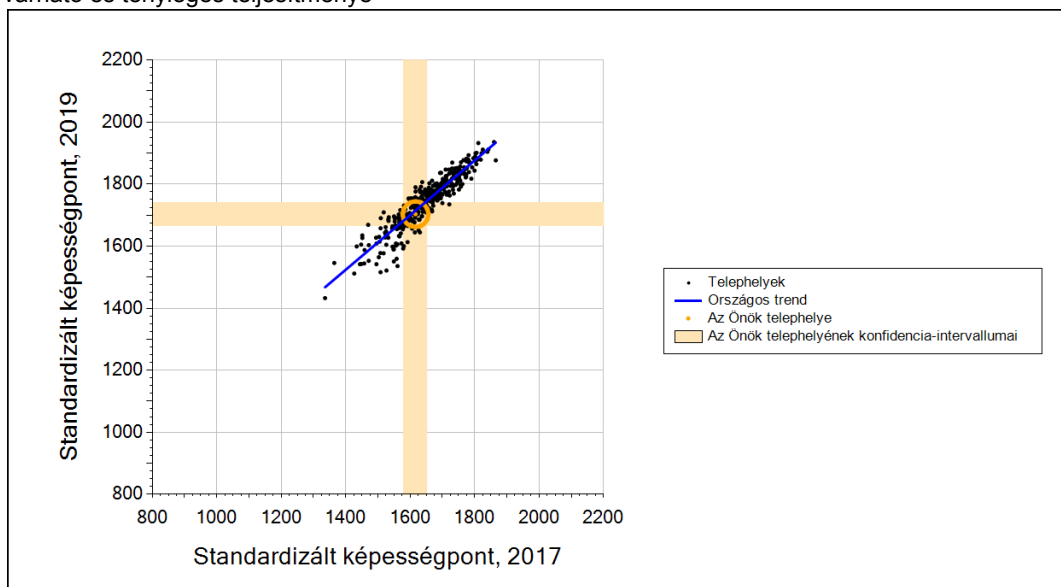
* Csak azok a telephelyek szerepelnek az ábrákon, amelyeken legalább a diákok kétharmadára és legalább tíz tanulóra kiszámítható a CSH-index, és a CSH-indexszel rendelkező diákok átlaga belesik az összes diák képességátlagának konfidencia-intervallumába mindkét felmért terület esetében.

2b Átlageredmény a tanulók korábbi eredményének tükrében*

A telephely tanulóinak a két évvel korábbi mérésben elért átlageredményük alapján várható és tényleges teljesítménye



A 4 évfolyamos gimnáziumi telephelyek tanulóinak a két évvel korábbi mérésben elért átlageredményük alapján várható és tényleges teljesítménye



Telephelyeik eredménye a regressziós becslés alapján várható eredmény tükrében

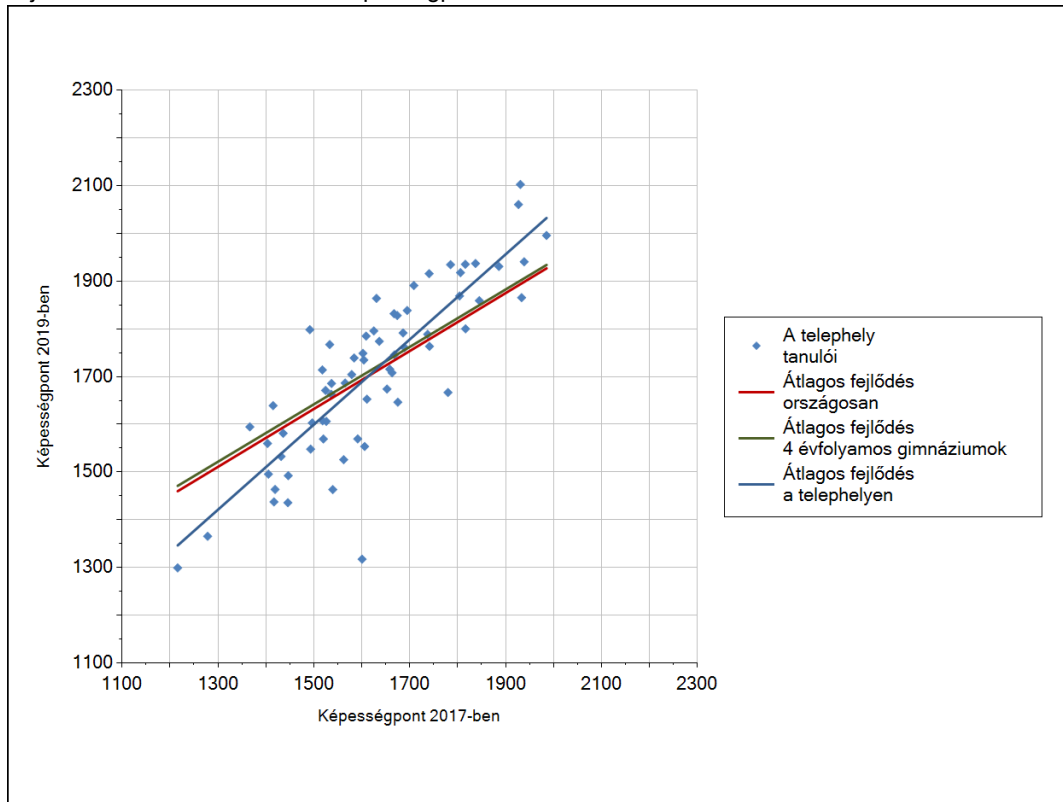
Telephelyük 2019-es eredménye	1703	(1666;1740)
Telephelyük tanulóinak 2017-es átlageredménye	1617	(1578;1651)
Várható eredmény az összes telephelyre illesztett regressziós egyenes alapján	1704	(a tényleges eredmény ettől nem különbözik szignifikánsan)
Várható eredmény a 4 évfolyamos gimnáziumi telephelyekre illesztett regressziós egyenes alapján	1715	(a tényleges eredmény ettől nem különbözik szignifikánsan)

* Csak azok a telephelyek szerepelnek az ábrán, amelyek esetében legalább a tanulók kétharmada és legalább tíz tanuló megírta a két évvel korábbi mérést, és amelyeken a korábbi eredménnyel rendelkező diákok e mérésbeli átlaga beleesik az összes diák e mérésben elért képességátlagának konfidencia-intervallumába mindkét területen.

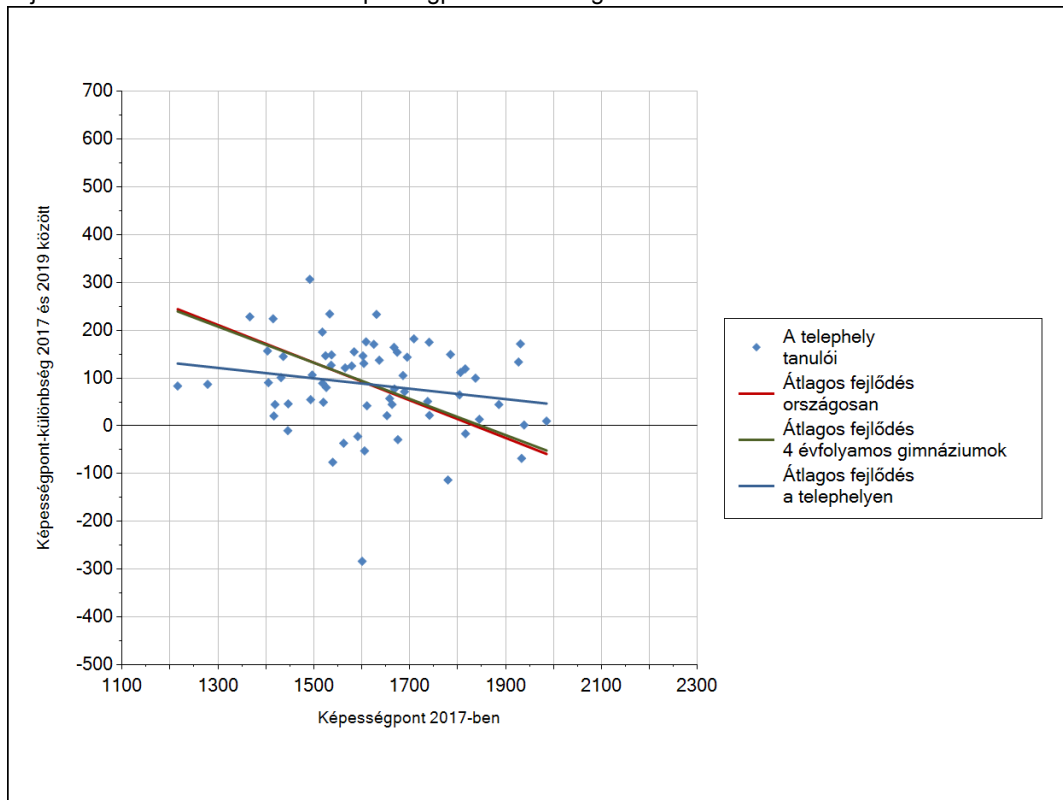
3a

A tanulók fejlődése a telephelyen

Fejlődés 2017 és 2019 között - képességpontok



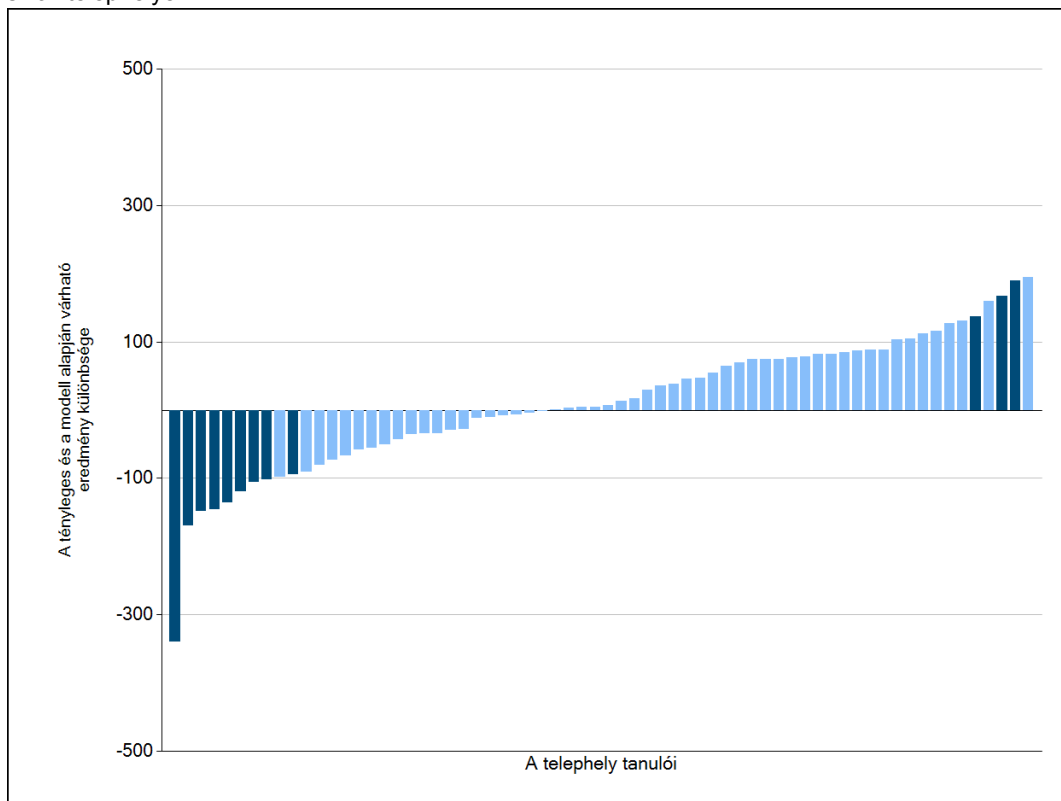
Fejlődés 2017 és 2019 között - képességpont-különbségek



3b

A tanulók egyéni fejlődése a komplex fejlődési modell alapján*

A tanulók tényleges eredménye és a komplex modell alapján becsült, várható eredménye közötti különbségek az Önök telephelyén



Sötétebb színnel jelöltük, ha a tanuló eredménye szignifikánsan különbözik a komplex fejlődési modell alapján várható eredménytől.

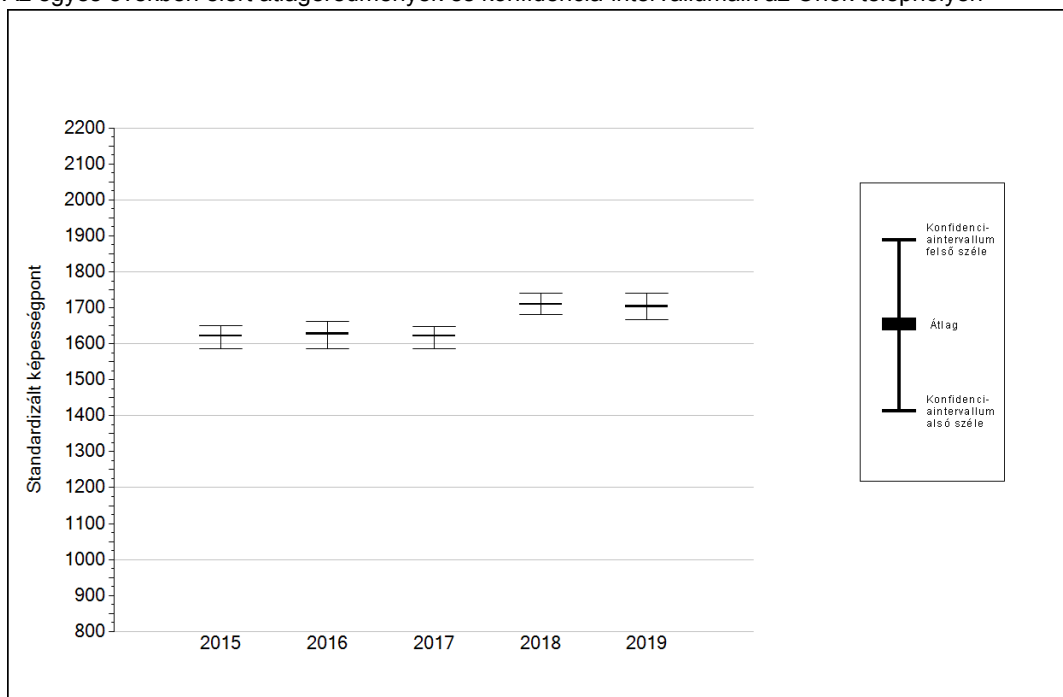
* A komplex fejlődési modellben a tanulók becsült, várható eredményének meghatározásakor a tanuló korábbi eredményei mellett a fejlődést befolyásoló egyéb tényezőket is figyelembe veszünk. Ilyenek pl. a szociális, gazdasági és kulturális háttérét mérő jellemzők, a tanuló neme, az osztály és a telephely tanulóinak két évvel korábbi átlageredménye, valamint a telephely alapvető jellemzői, mint a képzési forma és a település típusa. A becsült érték tehát azt jelképezi, hogy a hasonló családi háttérű, ugyanolyan nemű tanulók, akiknek két évvel korábbi eredménye hasonló volt, emellett 2019-ben hasonló osztályba és telephelyre jártak, átlagosan milyen eredményt értek el a 2019. évi felmérésben. A modellről bővebben az Útmutató a telephelyi jelentés ábráinak értelmezéséhez dokumentumban olvashatnak.

Szövegértés

4a

Az átlageredmény alakulása a 10. évfolyamon

Az egyes években elért átlageredmények és konfidencia-intervallumaik az Önök telephelyén



Év	Átlag (konf. int.)	A 2019. évi eredmény és a korábbi évek eredményei közötti különbség (konf.int.)
2019	1703 (1666;1740)	-
2018	1710 (1682;1741)	-7 (-59;50)
2017	1622 (1587;1649)	81 (33;138)
2016	1628 (1587;1662)	75 (21;132)
2015	1622 (1587;1650)	82 (30;139)

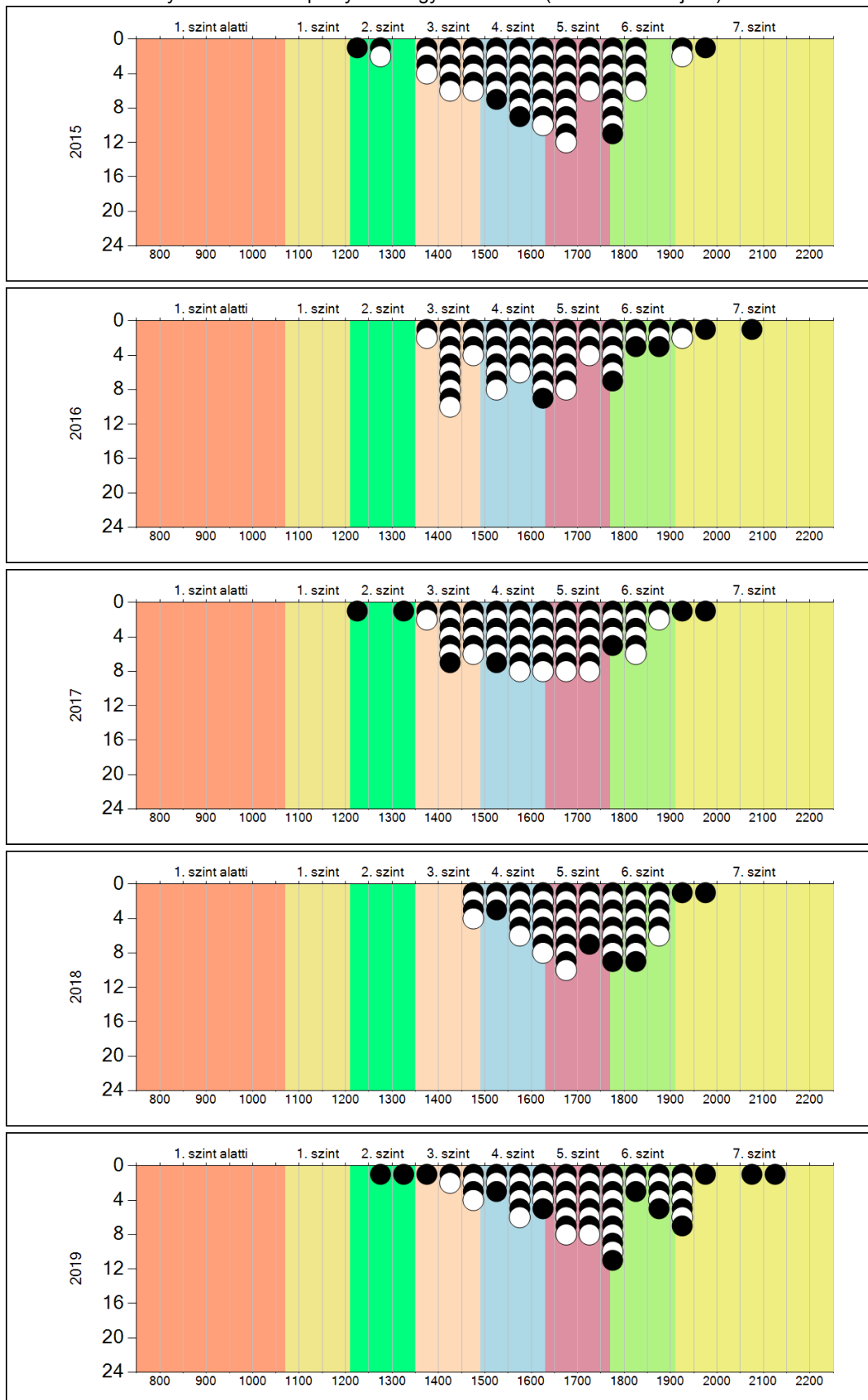
- ▲ A 2019. évi eredmény szignifikánsan magasabb
- ⊙ Nincs szignifikáns változás a 2019. évi eredményekben
- ▼ A 2019. évi eredmény szignifikánsan alacsonyabb

Szövegértés

4b

A képességeloszlás alakulása a 10. évfolyamon

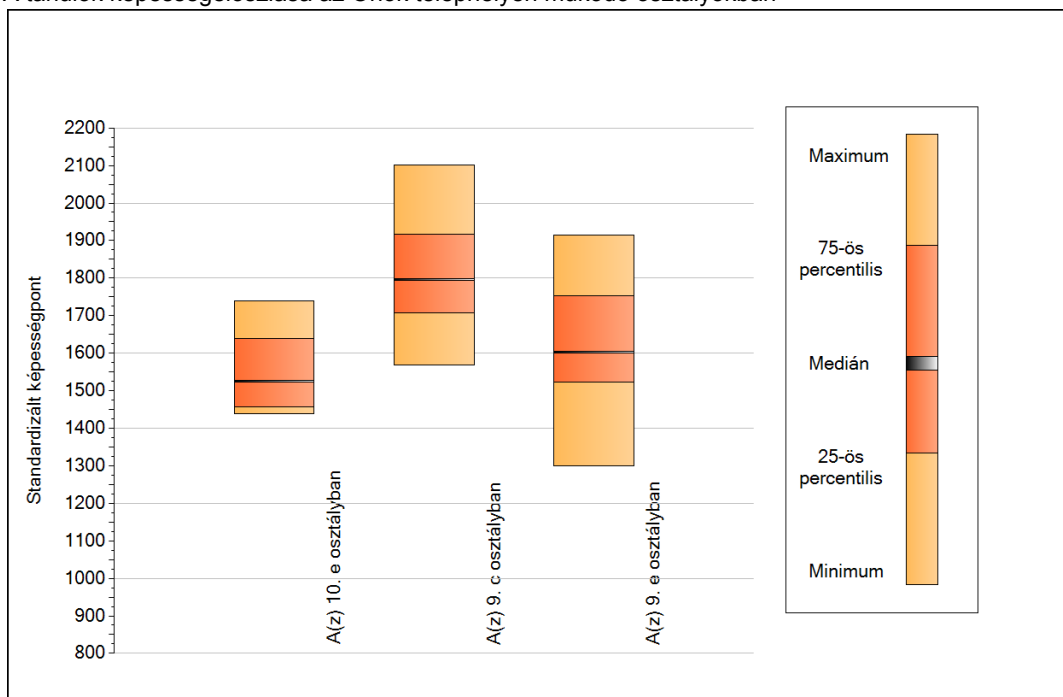
A tanulók eredményei az Önök telephelyén az egyes években (1 kör 1 tanulót jelöl)



5a

A képességeloszlás néhány jellemzője osztályonként

A tanulók képességeloszlása az Önök telephelyén működő osztályokban



A tanulók képességeloszlása az Önök osztályaiban

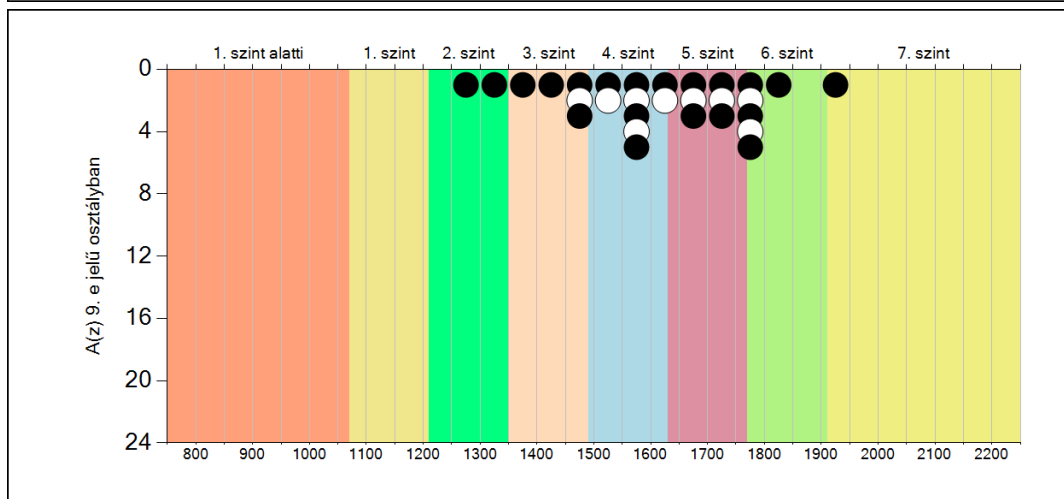
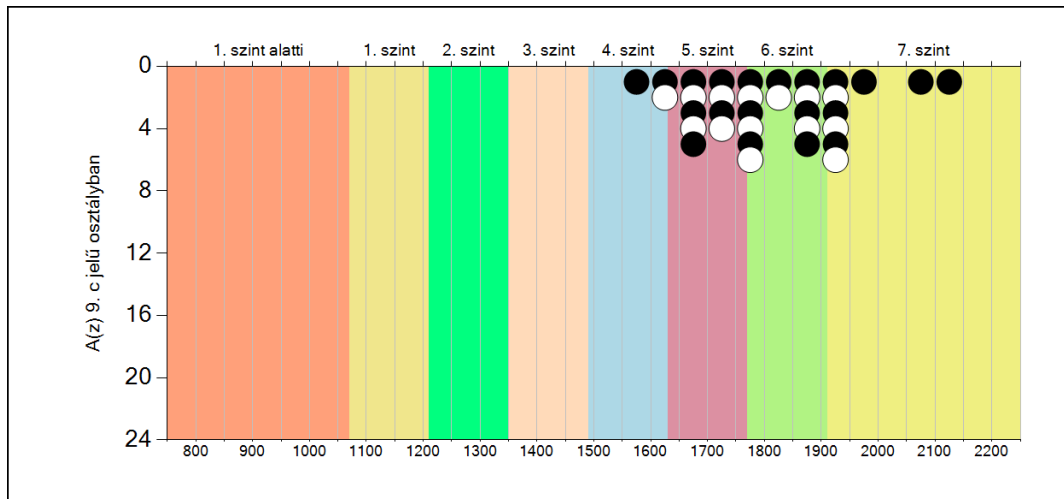
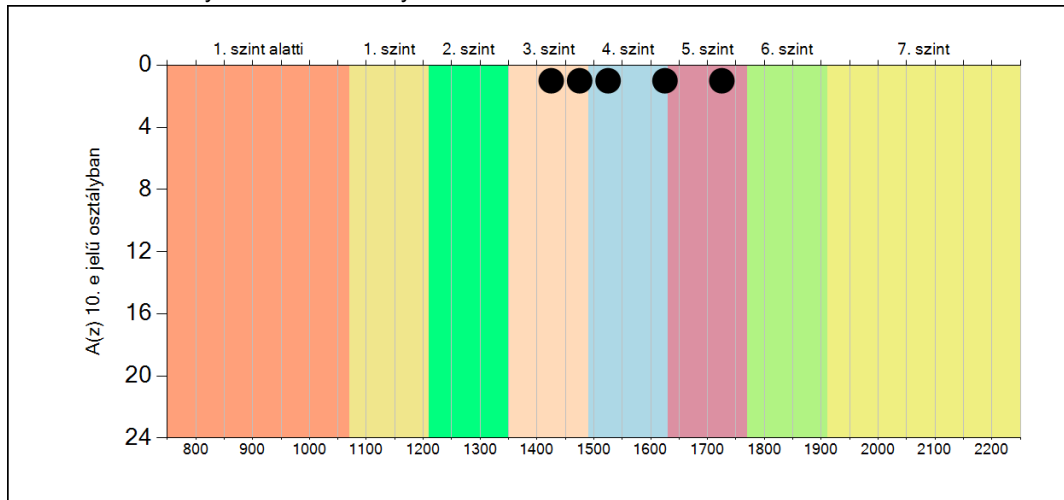
	Minimum	25 percent.	Medián	75 percent.	Maximum
A(z) 10. e osztályban	1438	1457	1526	1639	1739
A(z) 9. c osztályban	1569	1708	1796	1918	2102
A(z) 9. e osztályban	1299	1523	1603	1753	1915

Szövegértés

5b

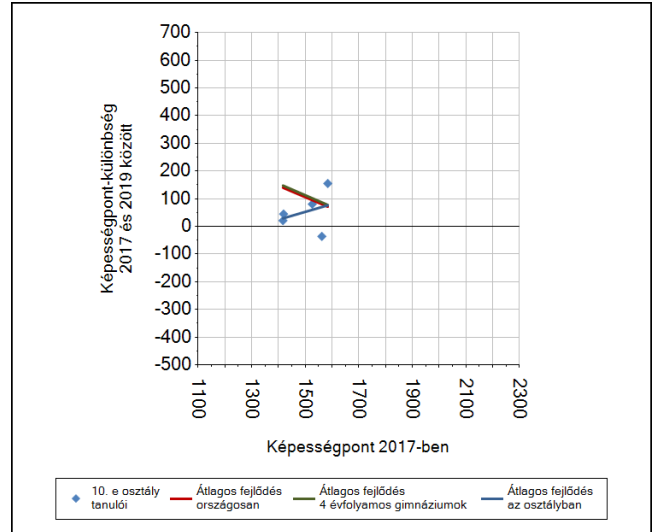
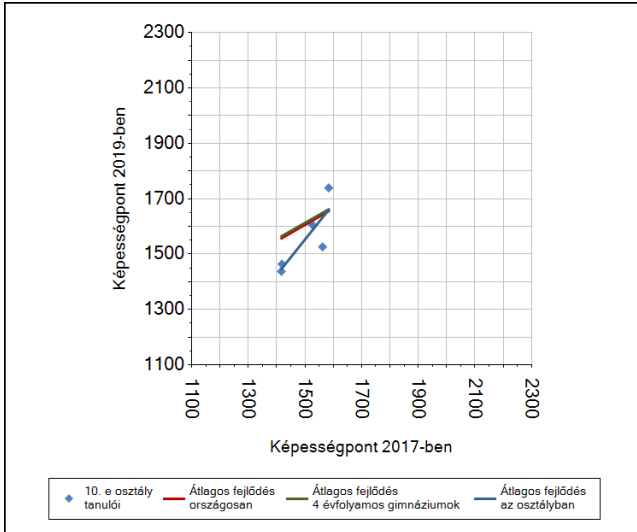
A képességeloszlás osztályonként

A tanulók eredményei az Önök osztályaiban

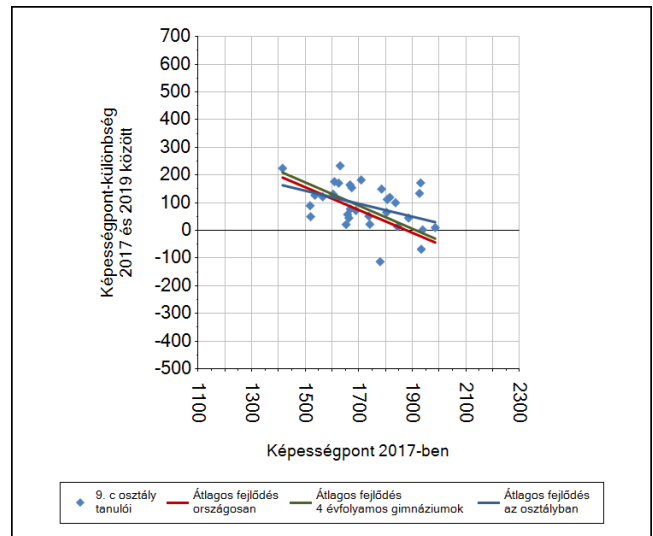
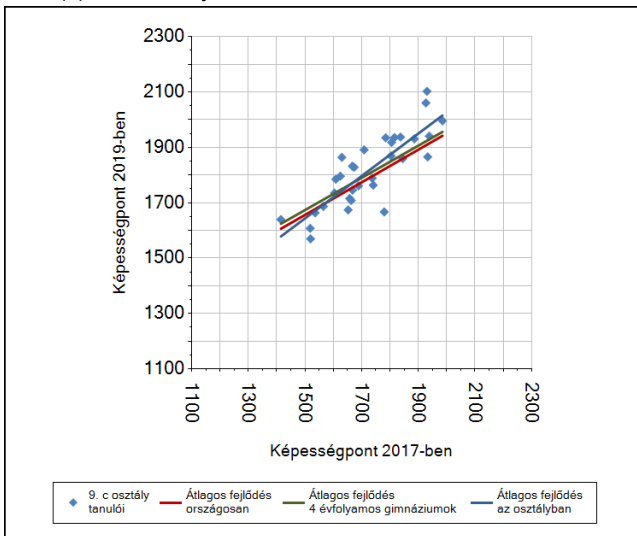


6a A tanulók fejlődése osztályonként

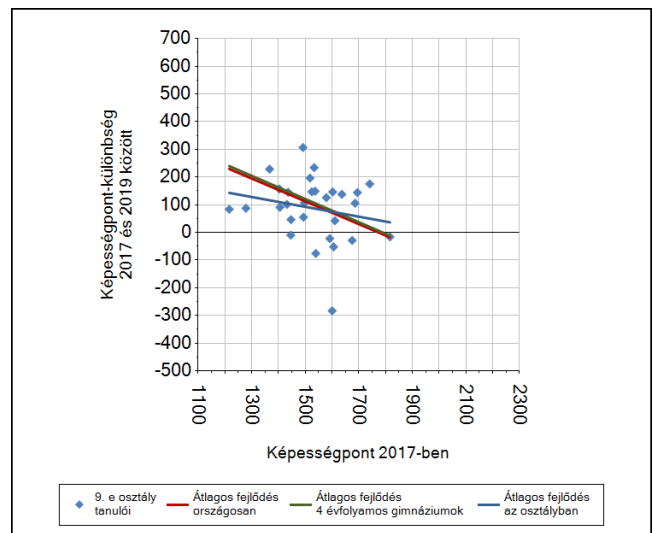
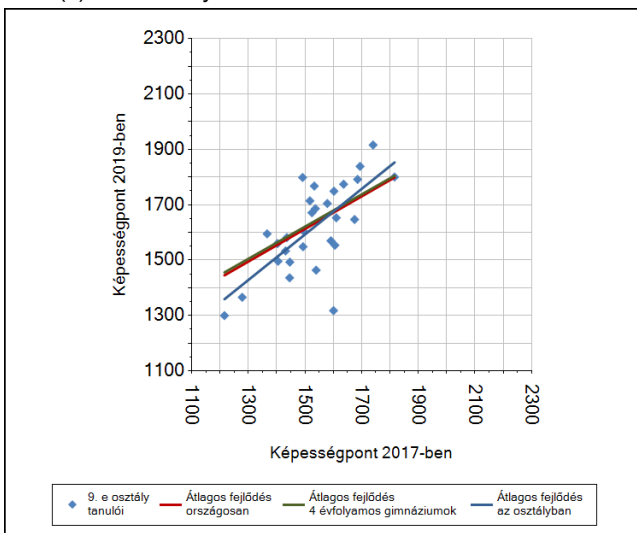
A(z) 10. e osztály tanulói



A(z) 9. c osztály tanulói



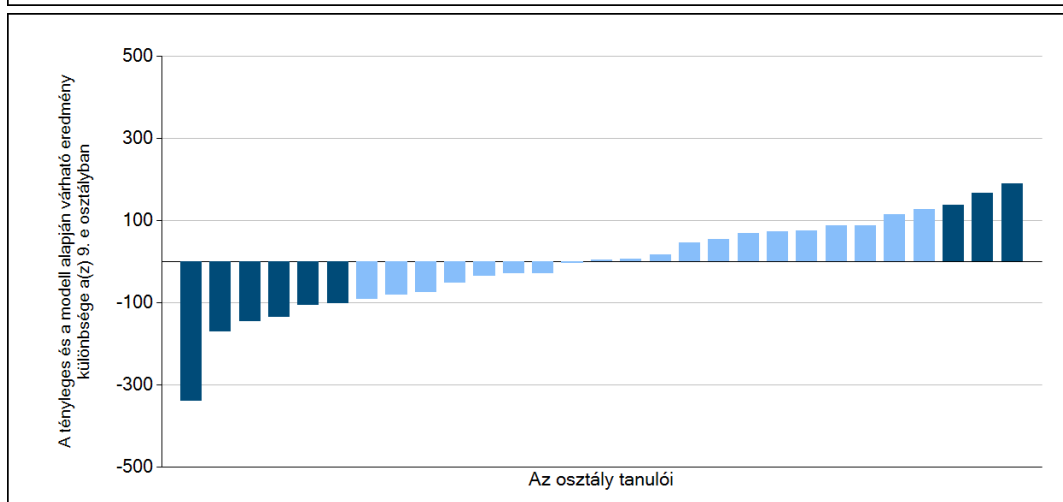
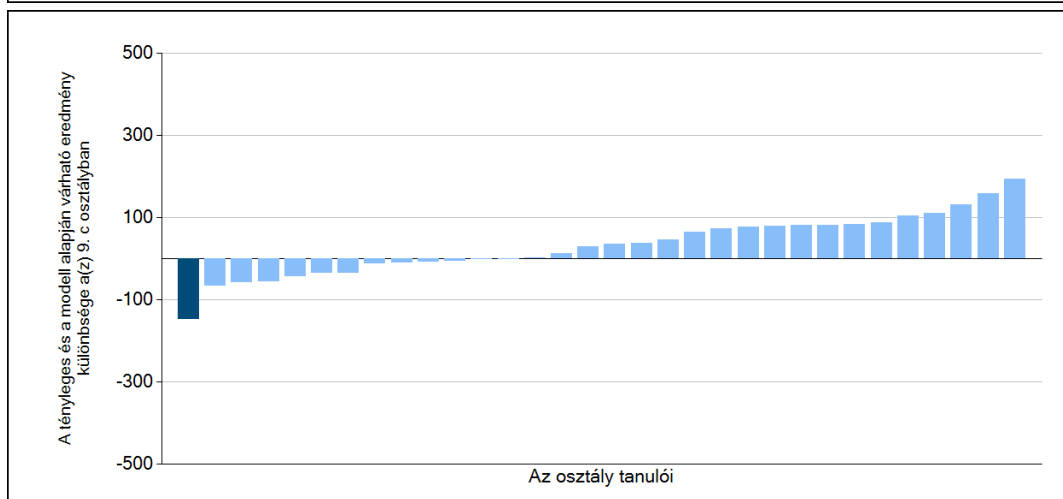
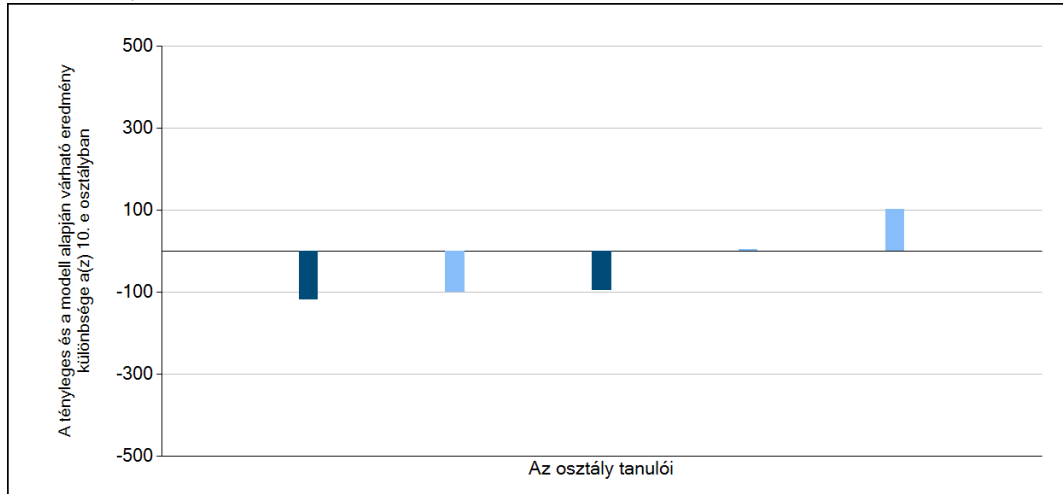
A(z) 9. e osztály tanulói



6b

A tanulók egyéni fejlődése a komplex fejlődési modell alapján osztályonként*

A tanulók tényleges eredménye és a komplex modell alapján becsült, várható eredménye közötti különbségek az Önök osztályaiban



Sötétebb színnel jelöltük, ha a tanuló eredménye szignifikánsan különbözik a komplex fejlődési modell alapján várható eredménytől.

* A komplex fejlődési modellben a tanulók becsült, várható eredményének meghatározásakor a tanuló korábbi eredményei mellett a fejlődést befolyásoló egyéb tényezőket is figyelembe veszünk. Ilyenek pl. a szociális, gazdasági és kulturális háttérét mérő jellemzők, a tanuló neme, az osztály és a telephely tanulójának két évvel korábbi átlageredménye, valamint a telephely alapvető jellemzői, mint a képzési forma és a település típusa. A becsült érték tehát azt jelképezi, hogy a hasonló családi háttérű, ugyanolyan nemű tanulók, akiknek két évvel korábbi eredménye hasonló volt, emellett 2019-ben hasonló osztályba és telephelyre jártak, átlagosan milyen eredményt értek el a 2019. évi felmérésben. A modelltől bővebben az Útmutató a telephelyi jelentés ábráinak értelmezéséhez dokumentumban olvashatnak.